

รายงานผลการประเมินตนเอง  
(Self Assessment Report : SAR)  
ปีการศึกษา ๒๕๖๓

วิทยาลัยเทคโนโลยีและการจัดการปง  
อาชีวศึกษาจังหวัดพะเยา  
สำนักงานคณะกรรมการการอาชีวศึกษา

## ส่วนที่ ๑

### บทสรุปสำหรับผู้บริหาร

---

การพัฒนาคุณภาพการศึกษาของสถานศึกษาในรอบปีการศึกษาที่จัดทำรายงานการประเมินตนเองของสถานศึกษา ประกอบด้วย การสรุปสาระสำคัญ ดังนี้

#### ๑. การพัฒนาคุณภาพการศึกษาของสถานศึกษาตามมาตรฐานการศึกษาของสถานศึกษา

การพัฒนาคุณภาพการศึกษาในรอบปีการศึกษาที่จัดทำรายงานการประเมินตนเองของสถานศึกษา ประกอบด้วย การสรุปสาระสำคัญ ดังนี้

##### ๑. การพัฒนาคุณภาพการศึกษาของสถานศึกษาตามมาตรฐานการศึกษาของสถานศึกษา

วิทยาลัยเทคโนโลยีและการจัดการฯ ได้บริหารจัดการและพัฒนาระบบการประกันคุณภาพการศึกษา ดังนี้

๑. กำหนดมาตรฐานการศึกษาของสถานศึกษาให้เป็นไปตามมาตรฐานอาชีวศึกษาประกอบด้วย ๓ มาตรฐาน ๙ ประเด็นการประเมินเพื่อเป็นกรอบในการพัฒนาคุณภาพการจัดการศึกษาของสถานศึกษาให้เป็นไปตามเจตนารมณ์ของต้นสังกัด

๒. จัดทำแผนพัฒนาการจัดการศึกษาของสถานศึกษา โดยผ่านการพิจารณาให้ความเห็นชอบจากคณะกรรมการวิทยาลัย

๓. กำกับติดตามผลการดำเนินการจากแผนการจัดการศึกษา โดยการประเมินผลและตรวจสอบคุณภาพการศึกษภายในสถานศึกษาและจัดทำรายงานการประเมินตนเองต่อต้นสังกัด

๔. สรุปผลการประเมินคุณภาพในสถานศึกษา ปีการศึกษา ๒๕๖๓ โดยภาพรวมมีคุณภาพ อยู่ในระดับดี โดยมีผลการประเมินอยู่ที่ ๘๖ คะแนน (ร้อยละ ๘๖) โดยจำแนกตามมาตรฐาน ดังนี้

๔.๑ มาตรฐานที่ ๑ คุณลักษณะของผู้สำเร็จการศึกษาอาชีวศึกษาที่พึงประสงค์มีคุณภาพ อยู่ในระดับปานกลาง โดยมีผลการประเมินอยู่ที่ ๘๘.๙๓ คะแนน (ร้อยละ ๘๘.๙๓)

๔.๒ มาตรฐานที่ ๒ การจัดการอาชีวศึกษามีคุณภาพ อยู่ในระดับ ยอดเยี่ยม โดยมีผลการประเมินอยู่ที่ ๘๔.๘๗ คะแนน (ร้อยละ ๘๔.๘๗)

๔.๓ มาตรฐานที่ ๓ การสร้างสังคมแห่งการเรียนรู้ มีคุณภาพ อยู่ในระดับ ยอดเยี่ยม โดยมีผลการประเมินอยู่ที่ ๗๘.๓๓ คะแนน (ร้อยละ ๗๘.๓๓)

##### ๕. จุดเด่น

๕.๑ มีการใช้หลักสูตรฐานสมรรถนะทุกสาขางานที่เปิดทำการสอน

๕.๒ มีการดำเนินการโครงการติดตามผู้สำเร็จการศึกษา

๕.๓ มีการดำเนินการโครงการอบรมคุณธรรม จริยธรรม

๕.๔ สถานศึกษาสามารถให้บริการวิชาการและวิชาชีพสู่ชุมชนและสังคมได้หลากหลายครบทุกสาขาวิชาที่เปิดสอนตามความต้องการของชุมชนและสังคม

##### ๖. จุดที่ควรพัฒนา

๖.๑ เพิ่มระดับคุณภาพจุดเด่นโดยปฏิบัติอย่างต่อเนื่อง

๖.๒ มีการใช้เทคโนโลยีสารสนเทศติดตามผู้สำเร็จการศึกษาที่หลากหลาย

๖.๓ ดำเนินการอย่างเป็นระบบ มีการนิเทศติดตามประเมินเพื่อปรับปรุงและพัฒนาอย่างมีประสิทธิภาพ

๗. ข้อเสนอหรือแนวทางการพัฒนาสถานศึกษา

๗.๑ มีการดำเนินการพัฒนาหลักสูตรฐานสมรรถนะรายวิชาอื่นๆอย่างต่อเนื่อง

๗.๒ บูรณาการคุณธรรม จริยธรรมและคุณลักษณะที่พึงประสงค์ไว้ในทุกรายวิชาที่ทำการสอน

๗.๓ ดำเนินการอย่างเป็นระบบมีการนิเทศติดตามเพื่อปรับปรุงและพัฒนาอย่างต่อเนื่อง

๗.๔ ส่งเสริม สนับสนุนการศึกษาดูงานของครูและบุคลากรทางการศึกษา

๒. การสร้างความเชื่อมั่นให้แก่ผู้มีส่วนเกี่ยวข้อง

วิทยาลัยเทคโนโลยีและการจัดการปวง สร้างความเชื่อมั่นให้แก่ผู้มีส่วนเกี่ยวข้องและสถานประกอบการ ด้วยการพัฒนาด้านต่างๆ ดังนี้

๒.๑ พัฒนาการจัดการศึกษาเพื่อพัฒนาผู้เรียนให้มีความรู้ มีทักษะและการประยุกต์ใช้ให้เป็นไปตามมาตรฐานคุณวุฒิอาชีวศึกษา

๒.๒ พัฒนาหลักสูตรสมรรถนะที่สอดคล้องกับความต้องการของผู้เรียน ชุมชน สถานประกอบการเพื่อเชื่อมโยงสู่คุณวุฒิวิชาชีพ

๒.๓ พัฒนาผู้เรียนให้มีคุณธรรม จริยธรรม จรรยาบรรณวิชาชีพ เจตคติและกิจนิสัยที่ดี มีจิตอาสา ใส่ใจสิ่งแวดล้อม

๒.๔ พัฒนาการฝึกประสบการณ์วิชาชีพและการฝึกอาชีพให้ผู้เรียนมีทักษะวิชาชีพและทักษะชีวิต

๒.๕ พัฒนาด้านนวัตกรรม สิ่งประดิษฐ์ งานสร้างสรรค์หรืองานวิจัยให้มีมาตรฐานคุณวุฒิวิชาชีพ

๒.๖ พัฒนาศักยภาพครู บุคลากร ให้มีคุณวุฒิและประสบการณ์

๒.๗ สนับสนุนสื่อการสอน วัสดุอุปกรณ์ ครุภัณฑ์ให้เพียงพอและทันสมัยต่อเทคโนโลยี

๓. การจัดการศึกษาของสถานศึกษาที่บรรลุเป้าประสงค์ของหน่วยงานต้นสังกัด

วิทยาลัยเทคโนโลยีและการจัดการปวง จัดการศึกษาเพื่อพัฒนาผู้เรียนให้มีความรู้ มีทักษะและการประยุกต์ใช้ให้เป็นไปตามมาตรฐานคุณวุฒิอาชีวศึกษาแต่ละระดับการศึกษาและมีคุณธรรม จริยธรรม และคุณลักษณะที่พึงประสงค์ มีครูที่มีคุณวุฒิการศึกษาและจำนวนตามเกณฑ์ที่กำหนด ใช้หลักสูตรฐานสมรรถนะในการจัดการเรียนการสอนที่เน้นผู้เรียนเป็นสำคัญ และบริหารจัดการทรัพยากรของสถานศึกษาอย่างมีประสิทธิภาพ มีความสำเร็จในการดำเนินการตามนโยบายสำคัญของหน่วยงานต้นสังกัดหรือหน่วยงานที่กำกับดูแลสถานศึกษา ซึ่งสถานศึกษาร่วมมือกับบุคคล ชุมชน องค์กรต่างๆ เพื่อสร้างสังคมแห่งการเรียนรู้ มีการจัดนวัตกรรม สิ่งประดิษฐ์ งานสร้างสรรค์ งานวิจัย ซึ่งผลของการจัดการศึกษาได้บรรลุเป้าประสงค์ โดยมีรายละเอียดตามผลการประเมินที่ประจักษ์ ๓ มาตรฐาน ๙ ข้อการประเมิน ซึ่งแสดงในเอกสารผลการประเมิน

๔. การพัฒนาคุณภาพการศึกษาของสถานศึกษาที่เป็นแบบอย่างที่ดี (Best Practice)

๑. ความเป็นมาและความสำคัญ

ตามพระราชบัญญัติแห่งชาติ พ.ศ.๒๕๔๒ แก้ไขเพิ่มเติม(ฉบับที่ ๒) พ.ศ.๒๕๔๕ หมวดที่ ๑ มาตราที่ ๖ การจัดการศึกษาต้องเป็นไปเพื่อพัฒนาคนไทยให้สมบูรณ์ทั้งร่างกาย จิตใจ สติปัญญา ความรู้และคุณธรรมและวัฒนธรรมในการดำเนินชีวิต สามารถอยู่ร่วมกับผู้อื่นได้อย่างมีความสุขตามมาตรฐาน ๒๓ การจัดการศึกษาทั้งการศึกษาในระบบ การศึกษานอกระบบและการศึกษาตามอัธยาศัย ต้องเน้นตามสำคัญทั้ง

ความรู้ คุณธรรม กระบวนการเรียนรู้และบูรณาการตามความเหมาะสมของแต่ละระบบการศึกษา มาตรา ๒๔ (๔) จัดการเรียนการสอนโดยผสมผสานสาระความรู้ด้านต่างๆได้อย่างมีสัดส่วนสมดุลกัน รวมทั้ง ปลูกฝังคุณธรรมค่านิยมที่ดีงามและคุณลักษณะอันพึงประสงค์ไว้ในทุกสาขา

จากหลักการดังกล่าววิทยาลัยเทคโนโลยีและการจัดการปงมีการบริหารจัดการ การบริการชุมชน การบริการวิชาการ การบริการวิชาชีพและจิตอาสา โดยได้รับความร่วมมือจากผู้บริหาร ครู บุคลากรทางการศึกษา ผู้เรียน โดยเน้นส่งเสริมให้ผู้เรียนเป็นผู้มีจิตอาสาโดยใช้วิชาชีพสร้างประโยชน์ให้กับชุมชนและสังคม ผ่านโครงการต่างๆของสถานศึกษา เช่น โครงการขยายโอกาสการศึกษาวิชาชีพและพัฒนาทักษะวิชาชีพ เพื่อเตรียมความพร้อมเข้าสู่ตลาดแรงงาน กิจกรรมพัฒนารูปแบบและยกระดับศูนย์ซ่อมสร้างเพื่อชุมชน (Fixit Center) โครงการศูนย์อาชีวศึกษาบริการช่วงเทศกาลสงกรานต์และเทศกาลปีใหม่

## ๒. วัตถุประสงค์

๑. เพื่อส่งเสริมพัฒนาเพิ่มพูนทักษะประสบการณ์ในวิชาชีพให้กับนักเรียน นักศึกษาจากการเรียน ในสถานที่จริงและปฏิบัติงานในสถานการณ์จริง

๒. เพื่อปลูกฝังในเรื่องจิตอาสาให้แก่ นักเรียน นักศึกษารู้จักใช้เวลาว่างให้เกิดประโยชน์ต่อตนเอง และสังคม

๓. เพื่อบูรณาการการทำงานร่วมกันระหว่างหน่วยงานภาครัฐและเอกชน ในการสร้างประโยชน์ ให้กับสังคม

## ๓. วิธีดำเนินงาน

๑. ดำเนินงานในช่วงเทศกาลปีใหม่ สงกรานต์และตลอดปีการศึกษา

๒. ออกบริการชุมชนจัดตั้งศูนย์ตามกรอบระยะเวลา

## ๔. ผลการดำเนินงาน

๑. ประชาชนได้รับการช่วยเหลือและการบริการตรวจเช็คยานพาหนะในระหว่างการเดินทางมี ความสุขในการบริการ

๒. นักเรียน นักศึกษาได้รับการพัฒนาทักษะสมรรถนะในงานอาชีพ/จิตอาสา จำนวน ๑๕๐ คน

๓. ประชาชนเข้าร่วมการฝึกอบรมไม่น้อยกว่า ๒๐๐ คน

๔. เป้าหมายการซ่อมไม่ต่ำกว่า ๕๐๐ รายการ

## ๕. ประโยชน์ที่ได้รับ

๑. ประชาชนได้รับการบริการซ่อมบำรุงเครื่องมือเกษตร ยานพาหนะ อุปกรณ์การประกอบอาชีพ เครื่องใช้ไฟฟ้าในครัวเรือน ระบบไฟฟ้า ประปาและสาธารณูปโภคอื่นๆในครัวเรือน

๒. นักเรียน นักศึกษามีจิตอาสา มีทักษะในวิชาชีพที่เข้มข้น

๓. ป้องกันการเกิดอุบัติเหตุจากความบกพร่องของตัวรถและอุปกรณ์ส่วนควบ รวมถึง การให้บริการผู้ขับรถและผู้เดินทางที่เหนื่อยล้าจากการเดินทางไกล

๔. บูรณาการการทำงานร่วมกันระหว่างหน่วยงานภาครัฐและเอกชน ในการสร้างประโยชน์ ให้กับสังคม

## ส่วนที่ ๒

### ข้อมูลพื้นฐานของสถานศึกษา

ข้อมูลพื้นฐานของสถานศึกษา ประกอบด้วยสาระที่สำคัญ ดังนี้

#### ๒.๑ ข้อมูลพื้นฐานเกี่ยวกับสถานศึกษา

##### ที่อยู่

วิทยาลัยเทคโนโลยีและการจัดการปง ๑๓๕ หมู่ ๖ ตำบลนาปรัง อำเภอปง จังหวัดพะเยา ๕๖๑๔๐

โทรศัพท์ ๐-๕๔-๔๓๐-๘๘๒ โทรสาร ๐-๕๔-๔๓๐-๘๘๓

E-mail technopong@pongtechno.ac.th Website <http://www.pongtechno.ac.th/>

##### ประวัติสถานศึกษา

วิทยาลัยเทคโนโลยีและการจัดการปง สถานศึกษาสังกัดอาชีวศึกษาพะเยา สำนักงานคณะกรรมการการอาชีวศึกษา กระทรวงศึกษาธิการ เป็นวิทยาลัยระดับอำเภอ โดยกระทรวงศึกษาธิการเห็นสมควรให้ขยายโอกาสทางการศึกษาวิชาชีพให้กว้างขวางยิ่งขึ้น สอดคล้องเพียงพอแก่ความต้องการของประชาชนในชนบท และความต้องการของตลาดแรงงานในท้องถิ่น รวมทั้งก้าวทันต่อการพัฒนาเศรษฐกิจและสังคมส่วนรวมของประเทศ จึงจัดตั้งวิทยาลัยเทคโนโลยีและการจัดการปงขึ้น เพื่อจัดการศึกษาและฝึกอบรมวิชาชีพทุกระดับและประเภทวิชาที่ขาดแคลน อันเป็นการเสริมสร้าง และพัฒนากำลังคนของประเทศไทยให้มีคุณภาพในการประกอบอาชีพ และมีคุณภาพที่ดีขึ้น

จากนโยบายของรัฐบาลดังกล่าว วิทยาลัยเทคโนโลยีและการจัดการปง จัดตั้ง และเริ่มเปิดการเรียนการสอนเมื่อปีพุทธศักราช ๒๕๔๒ โดยใช้ชื่อว่า “วิทยาลัยเทคนิคพะเยา วิทยาเขตปง” ได้รับอนุญาตจากกรมป่าไม้ในการใช้พื้นที่ในเขตป่าสงวนแห่งชาติ ตามประกาศของกรมป่าไม้ ฉบับที่ ๒๗,๒๘/๒๕๔๑ เรื่องการกำหนดบริเวณพื้นที่ให้ส่วนราชการนาปรัง อำเภอปง จังหวัดพะเยา รวมพื้นที่ทั้งสิ้น ๓๑๓ ไร่ ในการก่อสร้างวิทยาลัยเทคโนโลยีและการจัดการปง ต่อมาในปี พ.ศ. ๒๕๔๕ ได้ขอขยายพื้นที่จัดตั้งวิทยาลัยเทคโนโลยีและการจัดการปง เพิ่มอีก ๑ งาน ๕๐ ตารางวา รวมเป็นพื้นที่ทั้งสิ้น ๓๑๓ ไร่ ๑ งาน ๕๐ ตารางวา ต่อมาได้รับ การยกฐานะจากวิทยาลัยเทคนิคพะเยา วิทยาเขตปง เปลี่ยนชื่อเป็น วิทยาลัยเทคโนโลยีและการจัดการปง เมื่อวันที่ ๑๗ ธันวาคม ๒๕๕๑

##### การจัดการศึกษา

ในปีการศึกษา ๒๕๖๓ วิทยาลัยเทคโนโลยีและการจัดการปง ได้ทำการเปิดสอนในหลักสูตรประกาศนียบัตรวิชาชีพ (ปวช.) โดยมีหลักสูตรและสาขาวิชาที่เปิดสอน ดังนี้

##### ๑. ประเภทวิชาอุตสาหกรรม จำนวน ๔ สาขาวิชา

๑.๑ สาขาวิชาช่างยนต์

๑.๒ สาขาวิชาช่างไฟฟ้ากำลัง

๑.๓ สาขาวิชาช่างก่อสร้าง

๑.๔ สาขาวิชาช่างอิเล็กทรอนิกส์

๒. ประเภทวิชาพาณิชยกรรม จำนวน ๑ สาขาวิชา

๒.๑ สาขาวิชาการบัญชี

๓. ประเภทวิชาเทคโนโลยีสารสนเทศและการสื่อสาร จำนวน ๑ สาขาวิชา

๓.๑ สาขาวิชาเทคโนโลยีสารสนเทศ

หลักสูตรประกาศนียบัตรวิชาชีพชั้นสูง (ปวส.) โดยมีหลักสูตรและสาขาวิชาที่เปิดสอน ดังนี้

๑. ประเภทวิชาอุตสาหกรรม จำนวน ๕ สาขาวิชา

๑.๑ สาขาวิชาเทคนิคเครื่องกล

๑.๒ สาขาวิชาช่างไฟฟ้า

๑.๓ สาขาวิชาช่างก่อสร้าง

๑.๔ สาขาวิชาช่างอิเล็กทรอนิกส์

๑.๕ เทคโนโลยีงานเชื่อมและขึ้นรูปผลิตภัณฑ์โลหะ

๒. ประเภทวิชาพาณิชยกรรม จำนวน ๑ สาขาวิชา

๒.๑ สาขาวิชาการบัญชี

๓. ประเภทวิชาเทคโนโลยีสารสนเทศและการสื่อสาร จำนวน ๑ สาขาวิชา

๓.๑ สาขาวิชาเทคโนโลยีสารสนเทศ

หลักสูตรวิชาชีพพระยาศน์หลากหลาย

#### สภาพชุมชน

วิทยาลัยเทคโนโลยีและการจัดการปง ตั้งอยู่ในอำเภอปง จังหวัดพะเยา ซึ่งมีสภาพชุมชนโดยสังเขป ดังนี้

ทิศเหนือ มีพื้นที่ติดต่อกับอำเภอจุนและอำเภอเชียงคำ

ทิศตะวันออก มีพื้นที่ติดต่อกับอำเภอสองแควและอำเภอท่าวังผา จังหวัดน่าน

ทิศใต้ มีพื้นที่ติดต่อกับอำเภอเมืองน่าน จังหวัดน่าน และอำเภอเชียงม่วน จังหวัดพะเยา

ทิศตะวันตก มีพื้นที่ติดต่อกับอำเภอดอกคำใต้และอำเภอจุน

ซึ่งสภาพชุมชนจะมีทั้งชุมชนที่อาศัยอยู่บนพื้นราบ และชุมชนที่อาศัยอยู่บนภูเขา

#### สภาพเศรษฐกิจ

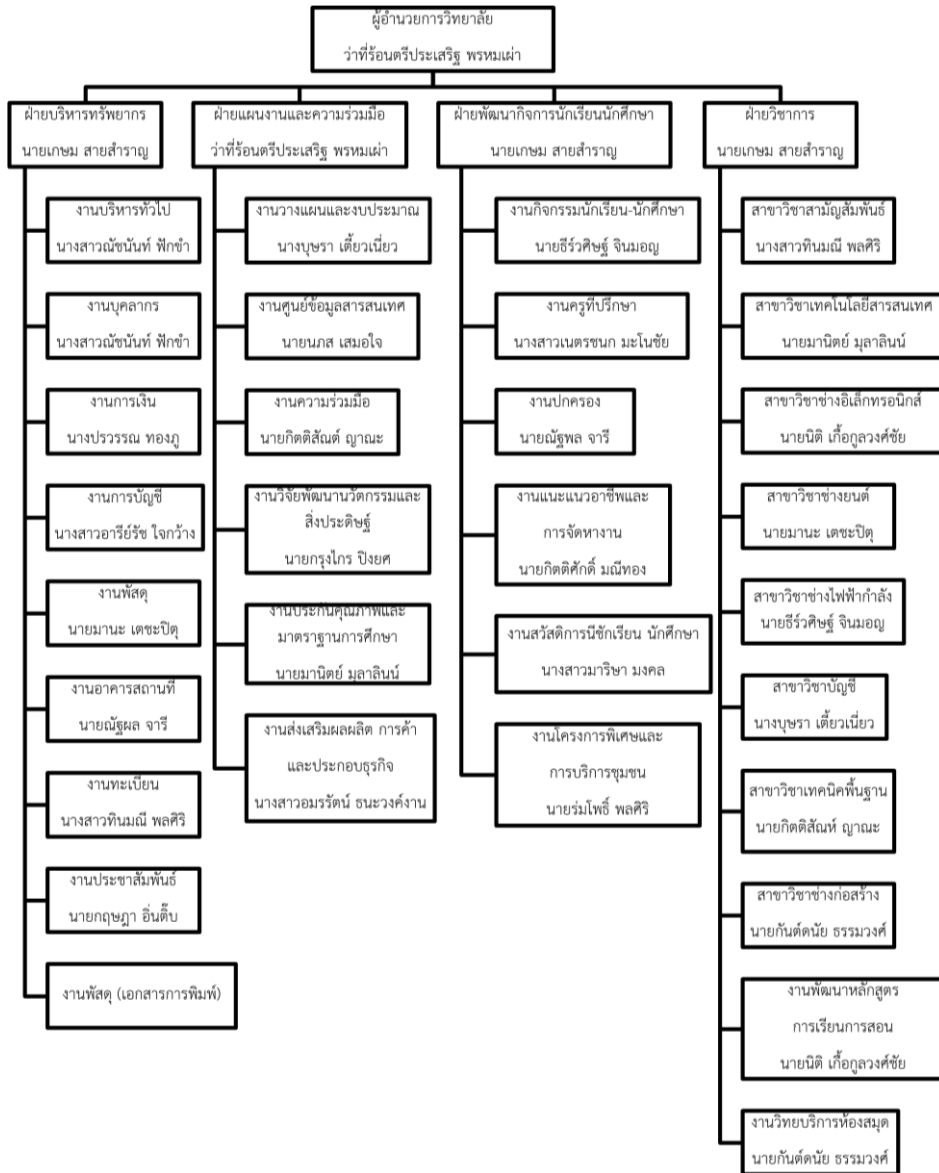
โดยส่วนใหญ่ประชาชนและชุมชนในท้องถิ่นจะประกอบอาชีพเกษตรกรรมเป็นหลัก ไม่ว่าจะเป็น ไร่ข้าวโพด สวนยางพารา ทำนา ไร่ยาสูบ รวมทั้งสวนผลไม้เช่น เงาะ ลำไย ลิ้นจี่ มะขามหวาน มะม่วง เป็นต้น

#### สภาพสังคม

สภาพสังคมเป็นลักษณะการอยู่ร่วมกันของชุมชนหลายเผ่าพันธุ์มาอยู่ร่วมกันไม่ว่าจะเป็น ม้ง เมี่ยน และคนพื้นเมือง ซึ่งต่างก็มีวัฒนธรรม ขนบธรรมเนียมประเพณีของตนเอง แต่ก็สามารถอาศัยอยู่ร่วมกันได้อย่างสงบสุข

## ๒.๒ แผนภูมิการบริหารของสถานศึกษา

### แผนภูมิโครงสร้างการบริหาร วิทยาลัยเทคโนโลยีและการจัดการปง



๒.๓ ข้อมูลของสถานศึกษา

ข้อมูลผู้เรียน

ระดับชั้น	ปกติ	ทวิภาคี	ทวิศึกษา	รวม
ปวช.๑	๑๓๖	๐	๒๓	๑๕๙
ปวช.๒	๘๔	๐	๒๕	๑๐๙
ปวช.๓	๖๖	๐	๐	๖๖
รวม ปวช.	๒๘๖	๐	๔๘	๓๓๔

ระดับชั้น	ปกติ	ทวิภาคี	รวม
ปวส.๑	๑๐	๕๕	๑๕๙
ปวส.๒	๐	๔๓	๑๐๙
รวม ปวส.	๑๐	๙๘	๓๓๔

ข้อมูลผู้สำเร็จการศึกษา ปีการศึกษา ๒๕๖๒

ระดับชั้น	แรกเข้า	สำเร็จการศึกษา	คิดเป็นร้อยละ
ปวช.๓	๔๔	๔๐	๙๐.๙๑
ปวส.๒	๒๕	๑๖	๖๔.๐๐
รวม	๖๙	๕๖	๘๑.๑๖

ข้อมูลผู้สำเร็จการศึกษา ปีการศึกษา ๒๕๖๓

ระดับชั้น	แรกเข้า	สำเร็จการศึกษา	คิดเป็นร้อยละ
ปวช.๓	๑๐๓	๗๑	๖๘.๙๓
ปวส.๒	๕๒	๓๘	๗๓.๐๘
รวม	๑๕๕	๑๐๙	๗๐.๓๒



### ข้อมูลบุคลากร

ประเภท	ทั้งหมด (คน)	มีใบประกอบ วิชาชีพ(คน)	สอนตรง สาขา(คน)
ผู้บริหาร/ ผู้รับใบอนุญาตผู้จัดการ/ ผู้อำนวยการ/ รองผู้อำนวยการ/ ผู้ช่วยผู้อำนวยการ	๒	๒	-
ข้าราชการครู/ ครูเอกชนที่ได้รับการบรรจุ/ ผู้ที่ได้รับการ การรับรอง	๗	๗	๗
ข้าราชการพลเรือน	๐	-	-
พนักงานราชการครู	๕	๕	๕
พนักงานราชการ(อื่น)	๐	-	-
ครูพิเศษสอน	๑๓	๑๓	๑๓
เจ้าหน้าที่	๙	-	-
บุคลากรอื่นๆ (นักรักษาการ/ ยามรักษาการ/ พนักงานขับรถ/ ฯ)	๓	-	-
รวม ครู	๒๕	๒๕	๒๕
รวมทั้งสิ้น	๓๙	๒๕	๒๕

### ข้อมูลหลักสูตรการเรียนการสอน

ประเภทวิชา	ระดับ ปวช.(สาขาวิชา)	ระดับ ปวส.(สาขาวิชา)	รวม(สาขาวิชา)
อุตสาหกรรม	๔	๕	๙
พาณิชยกรรม	๑	๑	๒
ศิลปกรรม	๐	๐	๐
คหกรรม	๐	๐	๐
เกษตรกรรม	๐	๐	๐
ประมง	๐	๐	๐
อุตสาหกรรมท่องเที่ยว	๐	๐	๐
อุตสาหกรรมสิ่งทอ	๐	๐	๐
เทคโนโลยีสารสนเทศและ การสื่อสาร	๑	๑	๒
รวมทั้งสิ้น	๖	๗	๑๓

### ข้อมูลอาคารสถานที่

ประเภทอาคาร	จำนวน(หลัง)
อาคารเรียน	๒
อาคารปฏิบัติการ	๒
อาคารวิทยบริการ	๑
อาคารอเนกประสงค์	๐
อาคารอื่น ๆ	๔
รวมทั้งสิ้น	๙

### ข้อมูลงบประมาณ

ประเภทงบประมาณ	จำนวน(บาท)
งบบุคลากร	๑,๓๑๓,๕๒๐.๐๐
งบดำเนินงาน	๓,๐๒๐,๑๐๐.๐๐
งบลงทุน	๑,๔๖๓,๐๐๐.๐๐
งบเงินอุดหนุน	๕,๑๓๓,๓๑๕.๐๐
งบรายจ่ายอื่น	๒,๓๖๗,๑๕๐.๐๐
รวมทั้งสิ้น	๑๓,๒๙๗,๐๘๕.๐๐

### ๒.๔ ปรัชญา อัตลักษณ์ เอกลักษณ์ ของสถานศึกษา

#### ปรัชญา

มีวินัย ใฝ่คุณธรรม น้อมนำปรัชญาเศรษฐกิจพอเพียง

#### อัตลักษณ์

เป็นคนดี มีชีวิตพอเพียง

#### เอกลักษณ์

สถานศึกษาพอเพียง

### ๒.๕ วิสัยทัศน์ พันธกิจ เป้าประสงค์ ยุทธศาสตร์ กลยุทธ์ การพัฒนาคุณภาพการจัดการศึกษา

#### วิสัยทัศน์

วิทยาลัยเทคโนโลยีและการจัดการปง มุ่งผลิตคนดีตามหลักปรัชญาของเศรษฐกิจพอเพียง เพื่อพัฒนาศักยภาพผู้เรียนให้สอดคล้องกับความต้องการของสถานประกอบการท้องถิ่นและสังคม

## พันธกิจ

วิทยาลัยเทคโนโลยีและการจัดการปง กำหนดพันธกิจเพื่อให้บรรลุซึ่งวิสัยทัศน์ที่กำหนดไว้ดังนี้  
พันธกิจที่ ๑ เชิดชูสถาบันชาติ ศาสนา พระมหากษัตริย์ ทำนุบำรุงศิลปวัฒนธรรมท้องถิ่น อนุรักษ์  
ธรรมชาติและสิ่งแวดล้อม

พันธกิจที่ ๒ พัฒนาหลักสูตรและการจัดการศึกษาด้านวิชาชีพทันต่อการเปลี่ยนแปลงด้านเทคโนโลยี

พันธกิจที่ ๓ ให้บริการวิชาการ วิชาชีพแก่ชุมชนและสังคม

พันธกิจที่ ๔ ผลิตนักเรียน นักศึกษาให้มีความรู้ คู่คุณธรรม

พันธกิจที่ ๕ สนับสนุนวิจัย นวัตกรรมและสิ่งประดิษฐ์

พันธกิจที่ ๖ สนับสนุนปรัชญาของเศรษฐกิจพอเพียง เพื่อการจัดการศึกษาทุกมิติ

## เป้าประสงค์

วิทยาลัยเทคโนโลยีและการจัดการปง ได้จัดทำแผนพัฒนาการจัดการศึกษาของสถานศึกษา  
เพื่อกำหนดทิศทางและแนวทางในการขับเคลื่อนคุณภาพการจัดการศึกษาของสถานศึกษาให้มีคุณภาพตาม  
มาตรฐานของการศึกษาของสถานศึกษา เพื่อให้บรรลุซึ่งวิสัยทัศน์ของสถานศึกษา ดังต่อไปนี้

พันธกิจที่ ๑ เชิดชูสถาบันชาติ ศาสนา พระมหากษัตริย์ ทำนุบำรุงศิลปวัฒนธรรมท้องถิ่น อนุรักษ์ธรรมชาติและสิ่งแวดล้อม

๑. วัตถุประสงค์

๑.๑ เพื่อปลูกฝังจิตสำนึกการเป็นพลเมืองไทย เทิดทูนสถาบันพระมหากษัตริย์ ส่งเสริมการปกครอง  
ระบบประชาธิปไตย

๑.๒ เพื่อส่งเสริมทำนุบำรุงศาสนา อนุรักษ์ประเพณีและภูมิปัญญาท้องถิ่น

๑.๓ เพื่อส่งเสริมและปลูกฝังจิตสำนึกด้านการอนุรักษ์สิ่งแวดล้อม

พันธกิจที่ ๒ พัฒนาหลักสูตรและการจัดการศึกษาด้านวิชาชีพทันต่อการเปลี่ยนแปลงด้านเทคโนโลยี

๑. วัตถุประสงค์

๑.๑ เพื่อสนับสนุนให้มีการพัฒนาหลักสูตรและการจัดการเรียนการสอนเพื่อรองรับนโยบายไทยแลนด์ ๔.๐

พันธกิจที่ ๓ ให้บริการวิชาการ วิชาชีพแก่ชุมชนและสังคม

๑. วัตถุประสงค์

๑.๑ เพื่อส่งเสริมบริการด้านวิชาการ วิชาชีพแก่ประชาชน

พันธกิจที่ ๔ ผลิตนักเรียน นักศึกษาให้มีความรู้ คู่คุณธรรม

๑. วัตถุประสงค์

๑.๑ เพื่อผลิตนักเรียน นักศึกษาให้มีความรู้ความสามารถ ควบคู่กับการส่งเสริมให้เป็นผู้มีคุณธรรม  
จริยธรรม

พันธกิจที่ ๕ สนับสนุนวิจัย นวัตกรรมและสิ่งประดิษฐ์

๑. วัตถุประสงค์

๑.๑ เพื่อส่งเสริม สนับสนุนผลงานทางวิชาการ วิจัยนวัตกรรมและสิ่งประดิษฐ์

พันธกิจที่ ๖ สนับสนุนปรัชญาของเศรษฐกิจพอเพียง เพื่อการจัดการศึกษาทุกมิติ

๑. วัตถุประสงค์

๑.๑ เพื่อส่งเสริม สนับสนุนใช้แนวทางปรัชญาของเศรษฐกิจพอเพียงเพื่อการจัดการศึกษาทุกมิติ

### ยุทธศาสตร์

๑. พัฒนาหลักสูตรร่วมกับสถานประกอบการ

๒. สร้างโอกาสทางการศึกษา และการให้บริการด้านวิชาชีพแก่ชุมชน

๓. พัฒนา นวัตกรรม เทคโนโลยี และงานวิจัยในการเรียนการสอน

๔. บริหารจัดการโดยหลักปรัชญาของเศรษฐกิจพอเพียง

### กลยุทธ์

๑. ปลุกฝังจิตสำนึกการเป็นพลเมืองไทย เทิดทูนสถาบันพระมหากษัตริย์ ส่งเสริมการปกครองระบบประชาธิปไตย

๒. ส่งเสริมทำนุบำรุงศาสนา อนุรักษ์ประเพณีและภูมิปัญญาท้องถิ่น

๓. ส่งเสริมและปลุกฝังจิตสำนึกด้านการอนุรักษ์สิ่งแวดล้อม

๔. พัฒนาหลักสูตรทุกระดับให้ตอบสนองต่อการขับเคลื่อนและการพัฒนาประเทศตามนโยบายประเทศไทย ๔.๐

๕. พัฒนาระบบการเรียนการสอนให้สอดคล้องกับนโยบายประเทศไทย ๔.๐

๖. พัฒนาสื่อและเทคโนโลยีสื่อในการจัดการเรียนการสอน

๗. พัฒนาระบบการวัดและประเมินผล

๘. พัฒนาคุณภาพของผู้เรียนให้ได้มาตรฐานการอาชีวศึกษา

๙. พัฒนาการศึกษาระบบทวิภาคี

๑๐. พัฒนาทักษะการเป็นผู้ประกอบการ

๑๑. ขยายโอกาสการศึกษาวิชาชีพให้ทั่วถึงและเป็นธรรม

๑๒. ส่งเสริมการสร้างคุณธรรม จริยธรรม และจรรยาบรรณวิชาชีพ

๑๓. ผลิदनักเรียน นักศึกษาให้มีความรู้ด้านวิชาการและทักษะวิชาชีพ

๑๔. พัฒนาส่งเสริมงานวิจัย สิ่งประดิษฐ์ นวัตกรรมที่ก่อให้เกิดประโยชน์แก่ชุมชนและสังคม

๑๕. ส่งเสริมให้มีการเผยแพร่ผลงานวิจัย โครงการวิทยาศาสตร์ สิ่งประดิษฐ์และนวัตกรรม เพื่อให้ผู้สนใจสามารถนำไปใช้ประโยชน์ได้

๑๖. พัฒนาแห่งเรียนรู้ตามปรัชญาของเศรษฐกิจพอเพียง

๑๗. พัฒนาระบบการบริหารจัดการสถานศึกษาตามหลักปรัชญาของเศรษฐกิจพอเพียง

## ๒.๖ เกียรติประวัติของสถานศึกษา

### รางวัลและผลงานของสถานศึกษา ปีการศึกษา ๒๕๖๒

รายการ	รางวัล	ระดับ	ให้โดย
การแข่งขันทักษะพื้นฐาน วิชาซีพ ระดับอาชีวศึกษา	รองชนะเลิศ	จังหวัด	วิทยาลัยเทคนิคพะเยา
การแข่งขันทักษะพื้นฐาน วิชาซีพ ระดับอาชีวศึกษา	รองชนะเลิศ	ภาค	อาชีวศึกษาสุโขทัย
การประเมินศูนย์บ่มเพาะผู้ประกอบการอาชีวศึกษา	รองชนะเลิศ	จังหวัด	วิทยาลัยเทคนิคพะเยา

### รางวัลและผลงานของสถานศึกษา ปีการศึกษา ๒๕๖๓

รายการ	รางวัล	ระดับ	ให้โดย
การประเมินศูนย์บ่มเพาะผู้ประกอบการอาชีวศึกษา	รางวัลอื่น ๆ	จังหวัด	สำนักงาน อาชีวศึกษาจังหวัด พะเยา
รางวัลชมเชย ระดับเหรียญทองแดง ประเภทที่๓ สิ่งประดิษฐ์เพื่อการอนุรักษ์พลังงาน เครื่องตีเส้นสนาม	รางวัลอื่น ๆ	จังหวัด	สำนักงาน อาชีวศึกษาจังหวัด พะเยา
การประเมินองค์การนักศึกษาวิชาซีพในขนาดแห่ง ประเทศไทย	รางวัลอื่น ๆ	จังหวัด	สำนักงาน อาชีวศึกษาจังหวัด พะเยา
รางวัลชมเชย ระดับเหรียญทองแดง ประเภทที่๘ สิ่งประดิษฐ์ด้านเทคโนโลยีชีวภาพ สบู่เหลวล้างมือน้ำมัน หอมระเหยจากใบเตย	รางวัลอื่น ๆ	จังหวัด	สำนักงาน อาชีวศึกษาจังหวัด พะเยา
รางวัลชมเชย ระดับเหรียญทองแดง ประเภทที่๕ สิ่งประดิษฐ์ด้านหัตถศิลป์ พานลอตเตอร์	รางวัลอื่น ๆ	จังหวัด	สำนักงาน อาชีวศึกษาจังหวัด พะเยา
ชนะเลิศ ระดับเหรียญเงิน ประเภทที่๕ สิ่งประดิษฐ์ด้าน หัตถศิลป์ ผลิตภัณฑ์จากถุงพลาสติก	ชนะเลิศ	จังหวัด	สำนักงาน อาชีวศึกษาจังหวัด พะเยา
รางวัลชมเชย ระดับเหรียญทองแดง ประเภทที่๘ สิ่งประดิษฐ์ด้านเทคโนโลยีชีวภาพ กระจกไร้แมลง	รางวัลอื่น ๆ	จังหวัด	สำนักงาน อาชีวศึกษาจังหวัด พะเยา

รางวัลและผลงานของครูและบุคลากรทางการศึกษา ปีการศึกษา ๒๕๖๒

ชื่อ-สกุล/รายการ	รางวัล	ระดับ	ให้โดย
นางสาวชนกเนตร มะโนชัย การแข่งขันตอบปัญหาทางวิชาการ	รองชนะเลิศ	จังหวัด	วิทยาเทคนิคพะเยา
นางปรววรรณ ทองภู การแข่งขันแก้ปัญหาโดยใช้กระบวนการ STEM	ชนะเลิศ	จังหวัด	การแข่งขันแก้ปัญหาโดยใช้กระบวนการ STEM
นายร่มโพธิ์ หมั่นจันทร์ ทักษะงานเครื่องยนต์เล็กแก๊สโซลีน	รองชนะเลิศ	จังหวัด	วิทยาลัยเทคนิคพะเยา
นายมานะ เตชะพิตุ ทักษะงานเครื่องยนต์เล็กแก๊สโซลีน	รองชนะเลิศ	จังหวัด	วิทยาลัยเทคนิคพะเยา
นายณัฐพล จาริ ทักษะงานเครื่องยนต์ดีเซล	รองชนะเลิศ	จังหวัด	วิทยาลัยเทคนิคพะเยา
นายกฤษฎา อินตึบ ทักษะการติดตั้งไฟฟ้าและควบคุมไฟฟ้า	รองชนะเลิศ	จังหวัด	วิทยาลัยเทคนิคพะเยา
นายกิตติศักดิ์ มณีทอง ทักษะติดตั้งเครื่องปรับอากาศ	รองชนะเลิศ	จังหวัด	วิทยาลัยเทคนิคพะเยา
นายกรุงไกร ปิงยศ ทักษะการประกอบและตรวจซ่อมเครื่องขยายเสียงเคลื่อนที่	ชนะเลิศ	จังหวัด	วิทยาลัยเทคนิคพะเยา

รางวัลและผลงานของครูและบุคลากรทางการศึกษา ปีการศึกษา ๒๕๖๓

ชื่อ-สกุล/รายการ	รางวัล	ระดับ	ให้โดย
นางสาวอารีย์รัช ใจกว้าง ทักษะการใช้คอมพิวเตอร์ในงานบัญชี	รองชนะเลิศ	จังหวัด	สำนักงานอาชีวศึกษา จังหวัดพะเยา
นางสาวอมรรัตน์ ธนะวงค์ ทักษะโปรแกรมสำเร็จรูปเพื่องานบัญชี	รองชนะเลิศ	จังหวัด	สำนักงานอาชีวศึกษา จังหวัดพะเยา
นายกรุงไกร ปิงยศ ทักษะประกอบและตรวจซ่อมเครื่องขยายเสียงเคลื่อนที่	รองชนะเลิศ	จังหวัด	สำนักงานอาชีวศึกษา จังหวัดพะเยา
นายธนกร จุมปา ทักษะไมโครคอนโทรลเลอร์	รองชนะเลิศ	จังหวัด	สำนักงานอาชีวศึกษา จังหวัดพะเยา

รางวัลและผลงานของครูและบุคลากรทางการศึกษา ปีการศึกษา ๒๕๖๓ (ต่อ)

ชื่อ-สกุล/รายการ	รางวัล	ระดับ	ให้โดย
นางสาวมาริษา มงคล ทักษะการเขียนโปรแกรมคอมพิวเตอร์	ชนะเลิศ	จังหวัด	สำนักงานอาชีวศึกษา จังหวัดพะเยา
นายณภส เสมอใจ เทคโนโลยีเครือข่าย	ชนะเลิศ	จังหวัด	สำนักงานอาชีวศึกษา จังหวัดพะเยา
นายกฤษฎา อินตึบ ทักษะการติดตั้งไฟฟ้าและควบคุมไฟฟ้า	ชนะเลิศ	จังหวัด	สำนักงานอาชีวศึกษา จังหวัดพะเยา
นายธีรวิศิษฐ์ จินมอญ ทักษะการติดตั้งเครื่องปรับอากาศ	รองชนะเลิศ	จังหวัด	สำนักงานอาชีวศึกษา จังหวัดพะเยา
นายกันต์ดนัย ธรรมวงค์ ทักษะงานไม้	รองชนะเลิศ	จังหวัด	สำนักงานอาชีวศึกษา จังหวัดพะเยา
นายกันต์ดนัย ธรรมวงค์ ทักษะงานปูน	รองชนะเลิศ	จังหวัด	สำนักงานอาชีวศึกษา จังหวัดพะเยา
นายจักรพงษ์ บุญแสน ทักษะการประมาณราคางานก่อสร้าง	รองชนะเลิศ	จังหวัด	สำนักงานอาชีวศึกษา จังหวัดพะเยา
นายจักรพงษ์ บุญแสน ทักษะงานคอนกรีต	รองชนะเลิศ	จังหวัด	สำนักงานอาชีวศึกษา จังหวัดพะเยา
นายณัฐพล จารี เครื่องยนต์เล็กแก๊สโซลีน	รองชนะเลิศ	จังหวัด	สำนักงานอาชีวศึกษา จังหวัดพะเยา
นายร่มโพธิ์ หมื่นจันทร์ เครื่องยนต์เล็กดีเซล	รองชนะเลิศ	จังหวัด	สำนักงานอาชีวศึกษา จังหวัดพะเยา
นายณัฐพล จารี งานจักรยานยนต์	รองชนะเลิศ	จังหวัด	สำนักงานอาชีวศึกษา จังหวัดพะเยา
นายร่มโพธิ์ หมื่นจันทร์ เครื่องยนต์แก๊สโซลีน	รองชนะเลิศ	จังหวัด	สำนักงานอาชีวศึกษา จังหวัดพะเยา
นางสาวณัฐชนันท์ พักขำ แข่งมารยาทไทย	รองชนะเลิศ	จังหวัด	สำนักงานอาชีวศึกษา จังหวัดพะเยา
นางสาวทินมณี พลศิริ ทักษะการอ่านภาษาไทย	รองชนะเลิศ	จังหวัด	สำนักงานอาชีวศึกษา จังหวัดพะเยา
นายกิตติสิณห์ ญาณะ ประกวดร้องเพลงไทยสากลชาย	รองชนะเลิศ	จังหวัด	สำนักงานอาชีวศึกษา จังหวัดพะเยา

รางวัลและผลงานของครูและบุคลากรทางการศึกษา ปีการศึกษา ๒๕๖๓ (ต่อ)

ชื่อ-สกุล/รายการ	รางวัล	ระดับ	ให้โดย
นางสาวชนกเนตร มะโนชัย การแข่งขันตอบปัญหาวิชาประวัติศาสตร์	รองชนะเลิศ	จังหวัด	สำนักงานอาชีวศึกษา จังหวัดพะเยา
นายกิตติสันต์ ญาณะ วงดนตรีโฟล์คซอง(วง)	ชนะเลิศ	จังหวัด	สำนักงานอาชีวศึกษา จังหวัดพะเยา
นางสาวกาญจนา ศิริรัตน์ งานฝีมือ	ชนะเลิศ	จังหวัด	สำนักงานอาชีวศึกษา จังหวัดพะเยา

รางวัลและผลงานของผู้เรียน ปีการศึกษา ๒๕๖๒

ชื่อ-สกุล/รายการ	รางวัล	ระดับ	ให้โดย
นายจิรายุ การินทร์ การแข่งขันตอบปัญหาทางวิชาการ	รองชนะเลิศ	จังหวัด	วิทยาเทคนิคพะเยา
นางสาวจิณห์นิภา อินเขียว การแข่งขันแก้ปัญหาโดยใช้กระบวนการ STEM	ชนะเลิศ	จังหวัด	วิทยาเทคนิคพะเยา
นายธีระเดช วรกิจพาณิชย์ ทักษะการประกอบและตรวจซ่อมเครื่องขยายเสียง	ชนะเลิศ	จังหวัด	วิทยาเทคนิคพะเยา
นายวีระพล สีม่วง ทักษะไมโครคอนโทรลเลอร์	ชนะเลิศ	จังหวัด	วิทยาเทคนิคพะเยา
นายนพรัตน์ ศิริประภรณ์ ทักษะการเขียนโปรแกรมคอมพิวเตอร์	ชนะเลิศ	จังหวัด	วิทยาเทคนิคพะเยา

รางวัลและผลงานของผู้เรียน ปีการศึกษา ๒๕๖๓

ชื่อ-สกุล/รายการ	รางวัล	ระดับ	ให้โดย
นางสาวกุลทิพย์ ปิจดี ทักษะการใช้คอมพิวเตอร์ในงานบัญชี	รองชนะเลิศ	จังหวัด	อาชีวศึกษาจังหวัด พะเยา
นายภูมินทร์ อินตะขัน ทักษะโปรแกรมสำเร็จรูปเพื่องานบัญชี	รองชนะเลิศ	จังหวัด	อาชีวศึกษาจังหวัด พะเยา
นายไชยวัฒน์ วงค์วาร ทักษะการประกอบและตรวจซ่อมเครื่องขยายเสียง เคลื่อนที่	รองชนะเลิศ	จังหวัด	อาชีวศึกษาจังหวัด พะเยา



รางวัลและผลงานของผู้เรียน ปีการศึกษา ๒๕๖๓

ชื่อ-สกุล/รายการ	รางวัล	ระดับ	ให้โดย
นางสาวฐิติมา ไทยใหม่ ทักษะการเขียนโปรแกรมคอมพิวเตอร์	ชนะเลิศ	จังหวัด	อาชีวศึกษาจังหวัด พะเยา
นายณัฐวุฒิ บ้านสระ ทักษะไมโครคอนโทรลเลอร์	รองชนะเลิศ	จังหวัด	อาชีวศึกษาจังหวัด พะเยา
นางสาวรุ่งฤดี มณีชัย เทคโนโลยีเครือข่าย	ชนะเลิศ	จังหวัด	อาชีวศึกษาจังหวัด พะเยา
นายพสวัฐ ศุภกาญจนกันติ ทักษะการติดตั้งไฟฟ้าและควบคุมไฟฟ้า	ชนะเลิศ	จังหวัด	อาชีวศึกษาจังหวัด พะเยา
นายรัชชานนท์ หน่อประทุม ทักษะการติดตั้งเครื่องปรับอากาศ	รองชนะเลิศ	จังหวัด	อาชีวศึกษาจังหวัด พะเยา
นายจักรพงษ์ กันไชย ทักษะงานไม้	รองชนะเลิศ	จังหวัด	อาชีวศึกษาจังหวัด พะเยา
นายจิรายุ ปาส่วน ทักษะงานปูน	รองชนะเลิศ	จังหวัด	อาชีวศึกษาจังหวัด พะเยา
นายปฏิภาณ คำมาปัน งานจักรยานยนต์	รองชนะเลิศ	จังหวัด	อาชีวศึกษาจังหวัด พะเยา
นายวรากร สืบจิตต์ เครื่องยนต์แก๊สโซลีน	รองชนะเลิศ	จังหวัด	อาชีวศึกษาจังหวัด พะเยา
นางสาวอริศรา ศรีธนะ ทักษะการอ่านภาษาไทย	รองชนะเลิศ	จังหวัด	อาชีวศึกษาจังหวัด พะเยา
นางสาวจิราภักดิ์ บัวพา วงดนตรีโฟล์คซอง(วง)	ชนะเลิศ	จังหวัด	อาชีวศึกษาจังหวัด พะเยา
นายสุรพงษ์ แซ่หาญ งานฝึกฝีมือ	ชนะเลิศ	จังหวัด	อาชีวศึกษาจังหวัด พะเยา

## ส่วนที่ ๓

### มาตรฐานการศึกษาของสถานศึกษา

ให้สถานศึกษาระบุมาตรฐานการศึกษาของสถานศึกษาซึ่งเป็นไปตามมาตรฐานการอาชีวศึกษาที่รัฐมนตรีว่าการกระทรวงศึกษาธิการประกาศกำหนด และสถานศึกษาสามารถกำหนดมาตรฐานการศึกษาหรือประเด็นการประเมินเพิ่มเติมตามบริบทของสถานศึกษา

มาตรฐานการศึกษาของวิทยาลัยเทคโนโลยีและการจัดการปง ประกอบด้วย ๓ มาตรฐาน ๙ ประเด็นการประเมิน ดังนี้

#### มาตรฐานที่ ๑ คุณลักษณะของผู้สำเร็จการศึกษาอาชีวศึกษาที่พึงประสงค์

การจัดการอาชีวศึกษา เป็นการจัดการศึกษาเพื่อพัฒนาผู้สำเร็จการศึกษาอาชีวศึกษาให้มีความรู้ มีทักษะและการประยุกต์ใช้เป็นไปตามมาตรฐานคุณวุฒิอาชีวศึกษาแต่ละระดับการศึกษา และมีคุณธรรม จริยธรรม และคุณลักษณะที่พึงประสงค์ ประกอบด้วยประเด็นการประเมิน ดังนี้

##### ๑.๑ ด้านความรู้

ผู้สำเร็จการศึกษาอาชีวศึกษามีความรู้เกี่ยวกับข้อเท็จจริง ตามหลักการ ทฤษฎี และแนวปฏิบัติต่าง ๆ ที่เกี่ยวข้องกับสาขาวิชาที่เรียน หรือทำงาน โดยเน้นความรู้เชิงทฤษฎี และข้อเท็จจริง เป็นไปตามมาตรฐานคุณวุฒิอาชีวศึกษาแต่ละระดับการศึกษา

##### ๑.๒ ด้านทักษะและการประยุกต์ใช้

ผู้สำเร็จการศึกษาอาชีวศึกษามีทักษะที่จำเป็นในศตวรรษที่ ๒๑ ทักษะวิชาชีพ และทักษะชีวิต เป็นไปตามมาตรฐานคุณวุฒิอาชีวศึกษาแต่ละระดับการศึกษา สามารถประยุกต์ใช้ในการปฏิบัติงาน และการดำรงชีวิตอยู่ร่วมกับผู้อื่นได้อย่างมีความสุขตามปรัชญาของเศรษฐกิจพอเพียง และมีสุขภาวะที่ดี

##### ๑.๓ ด้านคุณธรรม จริยธรรม และคุณลักษณะที่พึงประสงค์

ผู้สำเร็จการศึกษาอาชีวศึกษามีคุณธรรม จริยธรรม จรรยาบรรณวิชาชีพ เจตคติและกิจนิสัยที่ดี ภูมิใจและรักษาเอกลักษณ์ของชาติไทย เคารพกฎหมาย เคารพสิทธิของผู้อื่น มีความรับผิดชอบตามบทบาทหน้าที่ของตนเองตามระบอบประชาธิปไตยอันมีพระมหากษัตริย์ทรงเป็นประมุข มีจิตสาธารณะ และมีจิตสำนึกรักษ์สิ่งแวดล้อม

#### มาตรฐานที่ ๒ การจัดการอาชีวศึกษา

สถานศึกษามีครูที่มีคุณวุฒิการศึกษาและจำนวนตามเกณฑ์ที่กำหนด ใช้หลักสูตรฐานสมรรถนะในการจัดการเรียนการสอนที่เน้นผู้เรียนเป็นสำคัญ และบริหารจัดการทรัพยากรของสถานศึกษาอย่างมีประสิทธิภาพ มีความสำเร็จในการดำเนินการตามนโยบายสำคัญของหน่วยงานต้นสังกัดหรือหน่วยงานที่กำกับดูแลสถานศึกษา ประกอบด้วยประเด็นการประเมิน ดังนี้

## ๒.๑ ด้านหลักสูตรอาชีวศึกษา

สถานศึกษาใช้หลักสูตรฐานสมรรถนะที่สอดคล้องกับความต้องการของผู้เรียน ชุมชน สถานประกอบการ ตลาดแรงงาน มีการปรับปรุงรายวิชาเดิม หรือกำหนดรายวิชาใหม่ หรือกลุ่มวิชาเพิ่มเติมให้ทันต่อการเปลี่ยนแปลงของเทคโนโลยีและความต้องการของตลาดแรงงาน โดยความร่วมมือกับสถานประกอบการหรือหน่วยงานที่เกี่ยวข้อง

## ๒.๒ ด้านการจัดการเรียนการสอนอาชีวศึกษา

สถานศึกษามีครูที่มีคุณวุฒิการศึกษาและมีจำนวนตามเกณฑ์ที่กำหนด ได้รับการพัฒนาอย่างเป็นระบบต่อเนื่อง เพื่อเป็นผู้พร้อมทั้งด้านคุณธรรม จริยธรรมและความเข้มแข็งทางวิชาการและวิชาชีพ จัดการเรียนการสอนที่เน้นผู้เรียนเป็นสำคัญ ตอบสนองความต้องการของผู้เรียนทั้งวัยเรียนและวัยทำงาน ตามหลักสูตร มาตรฐานคุณวุฒิอาชีวศึกษาแต่ละระดับการศึกษา ตามระเบียบหรือข้อบังคับเกี่ยวกับการจัดการศึกษาและการประเมินผลการเรียนของแต่ละหลักสูตร ส่งเสริม สนับสนุน กำกับ ดูแลให้ครูจัดการเรียนการสอนรายวิชาให้ถูกต้อง ครบถ้วน สมบูรณ์

## ๒.๓ ด้านการบริหารจัดการ

สถานศึกษาบริหารจัดการบุคลากร สภาพแวดล้อม ภูมิทัศน์ อาคารสถานที่ ห้องเรียน ห้องปฏิบัติการ โรงฝึกงาน ศูนย์วิทยบริการ สื่อ แหล่งเรียนรู้ เทคโนโลยีสารสนเทศ ครุภัณฑ์ และงบประมาณของสถานศึกษาที่มีอยู่อย่างเต็มศักยภาพและมีประสิทธิภาพ

## ๒.๔ ด้านการนำนโยบายสู่การปฏิบัติ

สถานศึกษาประสบความสำเร็จในการดำเนินการบริหารจัดการสถานศึกษา ตามนโยบายสำคัญที่หน่วยงานต้นสังกัดหรือหน่วยงานที่กำกับดูแลสถานศึกษามอบหมาย โดยความร่วมมือของผู้บริหาร ครู บุคลากรทางการศึกษาและผู้เรียน รวมทั้งการช่วยเหลือ ส่งเสริม สนับสนุนจากผู้ปกครอง ชุมชน สถานประกอบการและหน่วยงานที่เกี่ยวข้องทั้งภาครัฐและภาคเอกชน สถานศึกษาร่วมมือกับบุคคล ชุมชน องค์กรต่าง ๆ เพื่อสร้างสังคมแห่งการเรียนรู้ มีการจัดทำวัฒนธรรม สิ่งประดิษฐ์ งานสร้างสรรค์ งานวิจัย ประกอบด้วยประเด็นการประเมิน ดังนี้

### มาตรฐานที่ ๓ การสร้างสังคมแห่งการเรียนรู้

#### ๓.๑ ด้านความร่วมมือในการสร้างสังคมแห่งการเรียนรู้

สถานศึกษามีการสร้างความร่วมมือกับบุคคล ชุมชน องค์กรต่าง ๆ ทั้งในประเทศและต่างประเทศในการจัดการศึกษา การจัดทรัพยากรทางการศึกษา กระบวนการเรียนรู้ การบริการทางวิชาการ และวิชาชีพ โดยใช้เทคโนโลยีที่เหมาะสม เพื่อพัฒนาผู้เรียนและคนในชุมชนสู่สังคมแห่งการเรียนรู้

#### ๓.๒ ด้านนวัตกรรม สิ่งประดิษฐ์ งานสร้างสรรค์ งานวิจัย

สถานศึกษาส่งเสริมสนับสนุนให้มีการจัดทำนวัตกรรม สิ่งประดิษฐ์ งานสร้างสรรค์ งานวิจัย โดยผู้บริหาร ครู บุคลากรทางการศึกษา ผู้เรียน หรือร่วมกับบุคคล ชุมชน องค์กรต่าง ๆ ที่สามารถนำไปใช้ประโยชน์ได้ตามวัตถุประสงค์ และเผยแพร่สู่สาธารณชน

## ส่วนที่ ๔

### รายงานการประเมินคุณภาพการศึกษาตามมาตรฐานการศึกษาของสถานศึกษา

สถานศึกษารายงานการประเมินผลและการติดตามตรวจสอบคุณภาพตามมาตรฐานการศึกษาของสถานศึกษา ในแต่ละมาตรฐานและประเด็นการประเมิน ดังนี้

#### ๔.๑ มาตรฐานที่ ๑ คุณลักษณะของผู้สำเร็จการศึกษาอาชีวศึกษาที่พึงประสงค์

๔.๑.๑ ด้านความรู้ ให้สถานศึกษารายงานผลสัมฤทธิ์ในการพัฒนาคุณลักษณะของผู้สำเร็จการศึกษาอาชีวศึกษาที่พึงประสงค์ด้านความรู้ ตามรายการประเมินคุณภาพการศึกษาของสถานศึกษาอาชีวศึกษา ดังนี้

##### ๑) ผลสัมฤทธิ์

ผู้สำเร็จการศึกษาวិชาลัยเทคโนโลยีและการจัดการปง มีความรู้ตามมาตรฐานวิชาชีพที่ เกี่ยวข้องกับสาขาวิชาที่เรียน หรือทำงาน โดยเน้นความรู้เชิงทฤษฎี ควบคู่กับการลงมือปฏิบัติจริง ตามมาตรฐานคุณวุฒิอาชีวศึกษาแต่ละระดับ การศึกษา

##### ๑. ผลการประเมินมาตรฐานวิชาชีพ

๑.๑ เชิงปริมาณ : จำนวนผู้เรียนที่ลงทะเบียนทั้งหมด ๘๗ คน

: จำนวนผู้เรียนที่ผ่านการประเมินมาตรฐานวิชาชีพรอบแรก ทั้งหมด ๘๗ คน

๑.๒ เชิงคุณภาพ : ร้อยละของผู้เรียนที่สอบผ่านการประเมินมาตรฐานวิชาชีพ รอบแรก คิดเป็นร้อยละ ๑๐๐

##### ๒. ผลการทดสอบทางการศึกษาระดับชาติด้านอาชีวศึกษา (V-NET)

๒.๑ เชิงปริมาณ : จำนวนผู้เรียนที่ลงทะเบียนทั้งหมด ๐ คน

: จำนวนผู้เรียนที่มีผลการทดสอบทางการศึกษาระดับชาติ ด้านอาชีวศึกษา (V-NET) ทั้งหมด ๐ คน

๒.๒ เชิงคุณภาพ : ร้อยละของผู้เรียนที่มีผลการทดสอบทางการศึกษาระดับชาติ ด้านอาชีวศึกษา (V-NET) คิดเป็นร้อยละ ๐

ผลประเมินทั้งหมดอยู่ที่ร้อยละ ๘๘.๕๖

๔.๑.๒ ด้านทักษะและการประยุกต์ใช้ ให้สถานศึกษารายงานผลสัมฤทธิ์ในการพัฒนาคุณลักษณะของผู้สำเร็จการศึกษาอาชีวศึกษาที่พึงประสงค์ด้านทักษะและการประยุกต์ใช้ ตามรายการประเมินคุณภาพการศึกษาของสถานศึกษาอาชีวศึกษา ดังนี้

#### ๑) ผลสัมฤทธิ์

ผู้สำเร็จการศึกษาระดับปริญญาโทเทคโนโลยีและการจัดการปวง มีทักษะที่จำเป็นในศตวรรษที่ ๒๑ ทักษะวิชาชีพ และทักษะชีวิตเป็นไปตามมาตรฐานคุณวุฒิอาชีวศึกษา แต่ระดับการศึกษา สามารถประยุกต์ใช้ในการปฏิบัติงาน และการดำรงชีวิตอยู่ร่วมกับผู้อื่นได้อย่างมีความสุขตามปรัชญา ของเศรษฐกิจพอเพียง และมีสุขภาพที่ดี ด้านทักษะและการประยุกต์ใช้ ได้คะแนนร้อยละ ๗๖%

๔.๑.๓ ด้านคุณธรรม จริยธรรม และคุณลักษณะที่พึงประสงค์ ให้สถานศึกษารายงานผลสัมฤทธิ์ในการพัฒนาคุณลักษณะของผู้สำเร็จการศึกษาระดับอาชีวศึกษาที่พึงประสงค์ด้านคุณธรรม จริยธรรม และคุณลักษณะที่พึงประสงค์ ตามรายการประเมินคุณภาพการศึกษาของสถานศึกษาอาชีวศึกษา ดังนี้

#### ๑) ผลสัมฤทธิ์

ผู้สำเร็จการศึกษาระดับปริญญาโทเทคโนโลยีและการจัดการปวง มีคุณธรรม จริยธรรม จรรยาบรรณ วิชาชีพ เจตคติ และกิจนิสัยที่ดี ภูมิใจ และรักษาเอกลักษณ์ของชาติไทย เคารพกฎหมาย เคารพสิทธิ ของผู้อื่น มีความรับผิดชอบตามบทบาทหน้าที่ของตนเองตามระบบประชาธิปไตยอันมี พระมหากษัตริย์ทรงเป็นประมุข มีจิตสาธารณะ และมีจิตสำนึกรักษ์สิ่งแวดล้อม

๑. การดูแลและแนะแนวผู้เรียน คิดเป็นร้อยละ ๕๙.๑๘%

๒. ผู้เรียนมีคุณลักษณะที่พึงประสงค์ คิดเป็นร้อยละ ๘๘.๐๒ %

๓. การมีงานทำและศึกษาต่อของผู้สำเร็จการศึกษาระดับอาชีวศึกษา คิดเป็นร้อยละ ๘๗.๕%

#### ๒) จุดเด่น

๑. ผลการประเมินด้านคุณธรรม จริยธรรม และคุณลักษณะที่พึงประสงค์ อยู่ในระดับดี

๒. ผลการประเมินด้านทักษะและการประยุกต์ใช้ อยู่ในระดับปานกลาง

#### ๓) จุดที่ควรพัฒนา

๑. ด้านความรู้

๒. ด้านการแข่งขันทักษะวิชาชีพ

#### ๔) ข้อเสนอแนะเพื่อการพัฒนา

๑. ควรส่งเสริมในด้านคุณธรรม จริยธรรม และคุณลักษณะที่พึงประสงค์ที่ดีอยู่แล้วให้ดียิ่งขึ้นไป

๒. ควรส่งเสริมและพัฒนาในด้านความรู้ ด้านทักษะและการประยุกต์ใช้ให้อยู่ในระดับที่สูงขึ้น

๓. งบประมาณในการดำเนินการแข่งขันทักษะวิชาชีพ น้อยเกินไป

## ๔.๒ มาตรฐานที่ ๒ การจัดการอาชีวศึกษา

๔.๒.๑ ด้านหลักสูตรอาชีวศึกษา ให้สถานศึกษารายงานผลสัมฤทธิ์ในการพัฒนาการจัดการอาชีวศึกษาด้านหลักสูตรอาชีวศึกษา ตามรายการประเมินคุณภาพการศึกษาของสถานศึกษาอาชีวศึกษา ดังนี้

### ๑) ผลสัมฤทธิ์

วิทยาลัยเทคโนโลยีและการจัดการปง มีการจัดการศึกษาด้านอาชีวศึกษาอย่างครอบคลุมดังนี้ คือ มีการพัฒนาหลักสูตรฐานสมรรถนะอย่างเป็นระบบ มีการพัฒนาหลักสูตรฐานสมรรถนะหรือปรับปรุงรายวิชา หรือปรับปรุงรายวิชาเดิม หรือกำหนดรายวิชาเพิ่มเติม ทำให้มีคุณภาพของแผนการจัดการเรียนรู้ที่นำไปสู่การปฏิบัติจริง โดยมีการจัดทำแผนการจัดการเรียนรู้สู่การปฏิบัติที่เน้นผู้เรียนเป็นสำคัญและนำไปใช้ในการจัดการเรียนการสอนได้อย่างมีประสิทธิภาพ โดยมีค่าระดับคะแนนจากการประเมินในด้านหลักสูตรอาชีวศึกษา

๑. วิทยาลัยเทคโนโลยีและการจัดการปง มีการจัดการศึกษาด้านอาชีวศึกษาอย่างครอบคลุมดังนี้ คือ มีการพัฒนาหลักสูตรฐานสมรรถนะอย่างเป็นระบบ คิดเป็นร้อยละ ๑๐๐%

๒. มีการพัฒนาหลักสูตรฐานสมรรถนะหรือปรับปรุงรายวิชา หรือปรับปรุงรายวิชาเดิม หรือกำหนดรายวิชาเพิ่มเติม ทำให้มีคุณภาพของแผนการจัดการเรียนรู้ที่นำไปสู่การปฏิบัติจริง โดยมีการจัดทำแผนการจัดการเรียนรู้สู่การปฏิบัติที่เน้นผู้เรียนเป็นสำคัญและนำไปใช้ในการจัดการเรียนการสอนได้อย่างมีประสิทธิภาพ โดยมีสาขาวิชาดังนี้ (๑.) สาขาวิชาช่างไฟฟ้ากำลัง (๒.) สาขาวิชาการบัญชี (๓.) สาขาวิชาช่างยนต์ (๔.) สาขาวิชาช่างก่อสร้าง (๕.) สาขาวิชาเทคโนโลยีสารสนเทศ (๖.) สาขาวิชาช่างอิเล็กทรอนิกส์ (๗.) สาขาวิชาเทคนิคโลหะ โดยมีค่าระดับคะแนนจากการประเมินในด้านหลักสูตรอาชีวศึกษา อยู่ที่ ๑๐๐%

๔.๒.๒ ด้านการจัดการเรียนการสอนอาชีวศึกษา ให้สถานศึกษารายงานผลสัมฤทธิ์ในการพัฒนาการจัดการอาชีวศึกษาด้านการจัดการเรียนการสอนอาชีวศึกษา ตามรายการประเมินคุณภาพการศึกษาของสถานศึกษาอาชีวศึกษา ดังนี้

### ๑) ผลสัมฤทธิ์

วิทยาลัยเทคโนโลยีและการจัดการปง มีการจัดการศึกษาด้านอาชีวศึกษาอย่างครอบคลุมดังนี้ คือ มีการพัฒนาหลักสูตรฐานสมรรถนะอย่างเป็นระบบ มีการพัฒนาหลักสูตรฐานสมรรถนะหรือปรับปรุงรายวิชา หรือปรับปรุงรายวิชาเดิม หรือกำหนดรายวิชาเพิ่มเติม ทำให้มีคุณภาพของแผนการจัดการเรียนรู้ที่นำไปสู่การปฏิบัติจริง โดยมีการจัดทำแผนการจัดการเรียนรู้สู่การปฏิบัติที่เน้นผู้เรียนเป็นสำคัญและนำไปใช้ในการจัดการเรียนการสอนได้อย่างมีประสิทธิภาพ โดยมีค่าระดับคะแนนจากการประเมินในด้านการจัดการเรียนการสอนอาชีวศึกษา อยู่ที่ ๘๕.๘๘ คะแนน

วิทยาลัยเทคโนโลยีและการจัดการปง ได้จัดให้ครูผู้สอนได้ทำการวิเคราะห์หลักสูตร ในรายวิชาประจำภาคเรียนทั้งหมด ครูผู้สอนได้ทำแผนการเรียนรู้สู่การปฏิบัติโดยเน้น ผู้เรียนได้ลงมือปฏิบัติจริง

ด้านการจัดการเรียนการสอนครูผู้สอนมีคุณวุฒิตรงตามสาขาวิชาที่สอน ทั้งหมด ๒๕ คน มีการจัดทำแผนการเรียนรู้ทุกรายวิชาที่สอน

ด้านการบริหารจัดการชั้นเรียน ในแผนกวิชาได้จัดทำแฟ้ม ข้อมูลผู้เรียนประจำสาขา ทั้งระดับชั้น ปวช.๑ , ๒ , ๓ , และปวส. ๑ , ๒

ด้านการพัฒนาตนเองและพัฒนาวิชาชีพ ครูผู้สอนได้จัดทำแผนการพัฒนาร่างตนเอง ทั้งหมด และจำนวนครูที่ได้รับการพัฒนาตนเองอย่างน้อย ๑๒ ชั่วโมงจำนวน ๒๒ คน

ด้านการเข้าถึงระบบอินเทอร์เน็ตความเร็วสูงเพื่อการจัดการเรียนการสอนในชั้นเรียน วิทยาลัยเทคโนโลยีและการจัดการปงได้มีห้องเรียนทั้งหมด ๔๕ ห้องเรียน ห้องปฏิบัติการที่มีการใช้อินเทอร์เน็ตความเร็วสูงมีอยู่ทั้งหมด ๕ ห้องเรียน

คิดเป็นร้อยละ ๗๓.๖๘%

**๔.๒.๓ ด้านการบริหารจัดการ** ให้สถานศึกษารายงานผลสัมฤทธิ์ในการพัฒนาการจัดการ อาชีวศึกษาด้านการบริหารจัดการ ตามรายการประเมินคุณภาพการศึกษาของสถานศึกษาอาชีวศึกษา ดังนี้

**๑) ผลสัมฤทธิ์**

วิทยาลัยเทคโนโลยีและการจัดการปง การบริหารจัดการระบบฐานข้อมูลสารสนเทศ เพื่อการบริหารจัดการสถานศึกษา อยู่ในเกณฑ์ดีเลิศ อาคารสถานที่ ห้องเรียน ห้องปฏิบัติการ โรงฝึกงานหรืองานฟาร์มระบบสาธารณูปโภคพื้นฐาน แหล่งเรียนรู้ และศูนย์วิทยบริการ ระบบอินเทอร์เน็ตความเร็วสูงเพื่อการใช้งานด้านสารสนเทศ ภายในสถานศึกษา ผลการประเมินทั้งหมดอยู่ที่ ๗๘.๔๙ %

**๔.๒.๔ ด้านการนำนโยบายสู่การปฏิบัติ** ให้สถานศึกษารายงานผลสัมฤทธิ์ในการพัฒนาการจัดการอาชีวศึกษาด้านการนำนโยบายสู่การปฏิบัติ ตามรายการประเมินคุณภาพการศึกษาของสถานศึกษา อาชีวศึกษา ดังนี้

**๑) ผลสัมฤทธิ์**

วิทยาลัยเทคโนโลยีและการจัดการปง ได้จัดการเรียนการสอนอาชีวศึกษาระบบทวิภาคีได้มีการบันทึกข้อตกลงความร่วมมือ MOU สถานประกอบการทั้งหมด ๓ แห่ง และได้มีการนิเทศการสอนวัดและประเมินผลตามสถานประกอบการ ผลการประเมินทั้งหมดอยู่ที่ ๑๐๐

**๒) จุดเด่น**

๑. ผลการประเมินด้านหลักสูตรอาชีวศึกษาอยู่ในระดับยอดเยี่ยม
๒. ผลการประเมินด้านการจัดการเรียนการสอนอาชีวศึกษาอยู่ในระดับยอดเยี่ยม
๓. ผลการประเมินด้านการบริหารจัดการอยู่ในระดับยอดเยี่ยม
๔. ผลการประเมินด้านการนำนโยบายสู่การปฏิบัติอยู่ในระดับยอดเยี่ยม

### ๓) จุดที่ควรพัฒนา

-

### ๔) ข้อเสนอแนะเพื่อการพัฒนา

๑. ควรมีการส่งเสริมต่อยอดในด้านการจัดการศึกษาที่มีผลการประเมินอยู่ในระดับยอดเยี่ยม ที่ได้อยู่แล้วให้คงอยู่เหมือนเดิมหรือดียิ่งขึ้นไป

## ๔.๓ มาตรฐานที่ ๓ การสร้างสังคมแห่งการเรียนรู้

๔.๓.๑ ด้านความร่วมมือในการสร้างสังคมแห่งการเรียนรู้ ให้สถานศึกษารายงานผลสัมฤทธิ์ในการพัฒนาการสร้างสังคมแห่งการเรียนรู้ด้านความร่วมมือในการสร้างสังคมแห่งการเรียนรู้ ตามรายการประเมินคุณภาพการศึกษาของสถานศึกษาอาชีวศึกษา ดังนี้

### ๑) ผลสัมฤทธิ์

วิทยาลัยเทคโนโลยีและการจัดการบงได้จัดทำแผน มีการดำเนินงานตามมาตรฐานการศึกษาของสถานศึกษา แผนพัฒนาสถานศึกษา และแผนปฏิบัติการประจำปี โดยผ่านการเห็นชอบของคณะกรรมการ และมีระบบทวิภาคีของสถานศึกษา จัดการเรียนการสอนแบบทวิภาคี มีการนิเทศนักศึกษา มีการบริการชุมชนและจิตอาสาได้ จัดทำโครงการจิตอาสา ช่วงเทศกาลปีใหม่ ๒๕๖๓ โครงการพัฒนาการศึกษาอาชีพ ตามแนวพระราชดำริ

ผลประเมินทั้งหมดอยู่ที่ ๙๑.๑๑

๔.๓.๒ ด้านนวัตกรรม สิ่งประดิษฐ์ งานสร้างสรรค์ งานวิจัย ให้สถานศึกษารายงานผลสัมฤทธิ์ในการพัฒนาการสร้างสังคมแห่งการเรียนรู้ด้านนวัตกรรม สิ่งประดิษฐ์ งานสร้างสรรค์ งานวิจัย ตามรายการประเมินคุณภาพการศึกษาของสถานศึกษาอาชีวศึกษา ดังนี้

### ๑) ผลสัมฤทธิ์

ทางวิทยาลัยเทคโนโลยีและการจัดการบง ได้มีการจัดทำผลงานของผู้เรียนด้านนวัตกรรม สิ่งประดิษฐ์ งานสร้างสรรค์ หรืองานวิจัย ได้ระดับภาค มีผลการประเมินตามข้อที่ ๑ และข้อที่ ๒ ระดับคุณภาพ ดี ผลประเมินทั้งหมดอยู่ที่ ๔๐

### ๒) จุดเด่น

๑. ผลการประเมินในด้านความร่วมมือในการสร้างสังคมแห่งการเรียนรู้ ยอดเยี่ยม

### ๓) จุดที่ควรพัฒนา

- ระยะเวลาในการดำเนิน ด้านนวัตกรรม สิ่งประดิษฐ์ งานสร้างสรรค์ งานวิจัยตามบริบทของสถานศึกษา

### ๔) ข้อเสนอแนะเพื่อการพัฒนา

- งบประมาณ ด้านนวัตกรรม สิ่งประดิษฐ์ งานสร้างสรรค์ งานวิจัยตามบริบทของสถานศึกษา



## ส่วนที่ ๕

### ผลการประเมินคุณภาพการศึกษาของสถานศึกษา

ตามมาตรฐานการอาชีวศึกษา พ.ศ. ๒๕๖๑

ให้สถานศึกษารายงานผลการประเมินคุณภาพการศึกษาของสถานศึกษาตามมาตรฐานการอาชีวศึกษา พ.ศ. ๒๕๖๑ จำนวน ๓ มาตรฐาน ตามระดับการจัดการศึกษาของสถานศึกษา ดังนี้

#### ๕.๑ มาตรฐานที่ ๑ คุณลักษณะของผู้สำเร็จการศึกษาอาชีวศึกษาที่พึงประสงค์

ตารางที่ ๑ ผลการประเมินคุณภาพการศึกษาของสถานศึกษาตามมาตรฐานที่ ๑ ในแต่ละประเด็นการประเมิน

ประเด็นการประเมินที่ ๑ ด้านความรู้			
ข้อการประเมิน	ค่าน้ำหนัก	ค่าคะแนน	คะแนนที่ได้ (ค่าน้ำหนัก×ค่าคะแนน)
๑.๑ ผลการประเมินมาตรฐานวิชาชีพ	๒๐	๕	๑๐๐
ผลรวมคะแนนที่ได้			๑๐๐
ร้อยละของคะแนน ประเด็นการประเมินที่ ๑ = (ผลรวมคะแนนที่ได้ X ๑๐๐) / ๑๐๐			๑๐๐.๐๐
ระดับคุณภาพการศึกษาของสถานศึกษา ประเด็นการประเมินที่ ๑ ด้านความรู้ <input checked="" type="checkbox"/> ยอดเยี่ยม (ร้อยละ ๘๐ ขึ้นไป) <input type="checkbox"/> ดีเลิศ (ร้อยละ ๗๐.๐๐ – ๗๙.๙๙) <input type="checkbox"/> ดี (ร้อยละ ๖๐.๐๐ – ๖๙.๙๙) <input type="checkbox"/> ปานกลาง (ร้อยละ ๕๐.๐๐ – ๕๙.๙๙) <input type="checkbox"/> กำลังพัฒนา (น้อยกว่าร้อยละ ๕๐.๐๐)			

ประเด็นการประเมินที่ ๒ ด้านทักษะและการประยุกต์ใช้			
ข้อการประเมิน	ค่าน้ำหนัก	ค่าคะแนน	คะแนนที่ได้ (ค่าน้ำหนัก×ค่าคะแนน)
๒.๑ ผู้เรียนมีสมรรถนะในการเป็นผู้ประกอบการหรือการประกอบอาชีพอิสระ	๓	๓	๙
๒.๒ ผลการแข่งขันทักษะวิชาชีพ	๒	๒	๔
ผลรวมคะแนนที่ได้			๑๓
ร้อยละของคะแนน ประเด็นการประเมินที่ ๒ = (ผลรวมคะแนนที่ได้ X ๑๐๐) / ๒๕			๕๒.๐๐
ระดับคุณภาพการศึกษาของสถานศึกษา ประเด็นการประเมินที่ ๒ ด้านทักษะและการประยุกต์ใช้ <input type="checkbox"/> ยอดเยี่ยม (ร้อยละ ๘๐ ขึ้นไป) <input type="checkbox"/> ดีเลิศ (ร้อยละ ๗๐.๐๐ – ๗๙.๙๙) <input type="checkbox"/> ดี (ร้อยละ ๖๐.๐๐ – ๖๙.๙๙) <input checked="" type="checkbox"/> ปานกลาง (ร้อยละ ๕๐.๐๐ – ๕๙.๙๙) <input type="checkbox"/> กำลังพัฒนา (น้อยกว่าร้อยละ ๕๐.๐๐)			

ประเด็นการประเมินที่ ๓ ด้านคุณธรรม จริยธรรม และคุณลักษณะที่พึงประสงค์			
ข้อการประเมิน	ค่าน้ำหนัก	ค่าคะแนน	คะแนนที่ได้ (ค่าน้ำหนักxค่าคะแนน)
๓.๑ การดูแลและแนะแนวผู้เรียน	๒	๔	๘
๓.๒ ผู้เรียนมีคุณลักษณะที่พึงประสงค์	๒	๒	๔
๓.๓ การมีงานทำและศึกษาต่อของผู้สำเร็จการศึกษา	๑๕	๕	๗๕
ผลรวมคะแนนที่ได้			๘๗
ร้อยละของคะแนน ประเด็นการประเมินที่ ๓ = (ผลรวมคะแนนที่ได้ X ๑๐๐) / ๙๕			๙๑.๕๘
ระดับคุณภาพการศึกษาของสถานศึกษา ประเด็นการประเมินที่ ๓ ด้านคุณธรรม จริยธรรม และคุณลักษณะที่พึงประสงค์			
<input checked="" type="checkbox"/> ยอดเยี่ยม (ร้อยละ ๘๐ ขึ้นไป) <input type="checkbox"/> ดีเลิศ (ร้อยละ ๗๐.๐๐ - ๗๙.๙๙) <input type="checkbox"/> ดี (ร้อยละ ๖๐.๐๐ - ๖๙.๙๙) <input type="checkbox"/> ปานกลาง (ร้อยละ ๕๐.๐๐ - ๕๙.๙๙) <input type="checkbox"/> กำลังพัฒนา (น้อยกว่าร้อยละ ๕๐.๐๐)			

## ๕.๒ มาตรฐานที่ ๒ การจัดการอาชีวศึกษา

ตารางที่ ๒ ผลการประเมินคุณภาพการศึกษาของสถานศึกษาตามมาตรฐานที่ ๒ ในแต่ละประเด็นการประเมิน

ประเด็นการประเมินที่ ๑ ด้านหลักสูตรอาชีวศึกษา			
ข้อการประเมิน	ค่าน้ำหนัก	ค่าคะแนน	คะแนนที่ได้ (ค่าน้ำหนักxค่าคะแนน)
๑.๑ การพัฒนาหลักสูตรฐานสมรรถนะอย่างเป็นระบบ	๒	๕	๑๐
๑.๒ การพัฒนาหลักสูตรฐานสมรรถนะ หรือปรับปรุงรายวิชา หรือปรับปรุงรายวิชาเดิม หรือกำหนดรายวิชาเพิ่มเติม	๓	๒	๖
ผลรวมคะแนนที่ได้			๑๖
ร้อยละของคะแนน ประเด็นการประเมินที่ ๑ = (ผลรวมคะแนนที่ได้ X ๑๐๐) / ๒๕			๖๔.๐๐
ระดับคุณภาพการศึกษาของสถานศึกษา ประเด็นการประเมินที่ ๑ ด้านหลักสูตรอาชีวศึกษา			
<input type="checkbox"/> ยอดเยี่ยม (ร้อยละ ๘๐ ขึ้นไป) <input type="checkbox"/> ดีเลิศ (ร้อยละ ๗๐.๐๐ - ๗๙.๙๙) <input checked="" type="checkbox"/> ดี (ร้อยละ ๖๐.๐๐ - ๖๙.๙๙) <input type="checkbox"/> ปานกลาง (ร้อยละ ๕๐.๐๐ - ๕๙.๙๙) <input type="checkbox"/> กำลังพัฒนา (น้อยกว่าร้อยละ ๕๐.๐๐)			

ประเด็นการประเมินที่ ๒ ด้านการจัดการเรียนการสอนอาชีวศึกษา			
ข้อการประเมิน	ค่าน้ำหนัก	ค่าคะแนน	คะแนนที่ได้ (ค่าน้ำหนักxค่าคะแนน)
๒.๑ คุณภาพของแผนการจัดการเรียนรู้สู่การปฏิบัติ	๒	๔	๘
๒.๒ การจัดทำแผนการจัดการเรียนรู้สู่การปฏิบัติที่เน้นผู้เรียนเป็นสำคัญ และนำไปใช้ในการจัดการเรียนการสอน	๓	๕	๑๕
๒.๓ การจัดการเรียนการสอน	๕	๕	๒๕
๒.๔ การบริหารจัดการชั้นเรียน	๓	๕	๑๕
๒.๕ การพัฒนาตนเองและพัฒนาวิชาชีพ	๒	๓	๖
๒.๖ การเข้าถึงระบบอินเทอร์เน็ตความเร็วสูงเพื่อการจัดการเรียนการสอนในชั้นเรียน	๒	๕	๑๐
ผลรวมคะแนนที่ได้			๗๙
ร้อยละของคะแนน ประเด็นการประเมินที่ ๒ = (ผลรวมคะแนนที่ได้ X ๑๐๐) / ๘๕			๙๒.๙๔
ระดับคุณภาพการศึกษาของสถานศึกษา ประเด็นการประเมินที่ ๒ ด้านการจัดการเรียนการสอนอาชีวศึกษา			
<input checked="" type="checkbox"/> ยอดเยี่ยม (ร้อยละ ๘๐ ขึ้นไป) <input type="checkbox"/> ดีเลิศ (ร้อยละ ๗๐.๐๐ – ๗๙.๙๙) <input type="checkbox"/> ดี (ร้อยละ ๖๐.๐๐ – ๖๙.๙๙) <input type="checkbox"/> ปานกลาง (ร้อยละ ๕๐.๐๐ – ๕๙.๙๙) <input type="checkbox"/> กำลังพัฒนา (น้อยกว่าร้อยละ ๕๐.๐๐)			

ประเด็นการประเมินที่ ๓ ด้านการบริหารจัดการ			
ข้อการประเมิน	ค่าน้ำหนัก	ค่าคะแนน	คะแนนที่ได้ (ค่าน้ำหนักxค่าคะแนน)
๓.๑ การบริหารจัดการระบบข้อมูลสารสนเทศเพื่อการบริหารจัดการสถานศึกษา	๕	๔	๒๐
๓.๒ อาคารสถานที่ ห้องเรียน ห้องปฏิบัติการ โรงฝึกงาน หรืองานฟาร์ม	๒	๕	๑๐
๓.๓ ระบบสาธารณูปโภคพื้นฐาน	๒	๕	๑๐
๓.๔ แหล่งเรียนรู้และศูนย์วิทยบริการ	๒	๓	๖
๓.๕ ระบบอินเทอร์เน็ตความเร็วสูงเพื่อการใช้งานด้านสารสนเทศภายในสถานศึกษา	๒	๔	๘
ผลรวมคะแนนที่ได้			๕๔
ร้อยละของคะแนน ประเด็นการประเมินที่ ๓ = (ผลรวมคะแนนที่ได้ X ๑๐๐) / ๖๕			๘๓.๐๘
ระดับคุณภาพการศึกษาของสถานศึกษา ประเด็นการประเมินที่ ๓ ด้านการบริหารจัดการ			
<input checked="" type="checkbox"/> ยอดเยี่ยม (ร้อยละ ๘๐ ขึ้นไป) <input type="checkbox"/> ดีเลิศ (ร้อยละ ๗๐.๐๐ - ๗๙.๙๙) <input type="checkbox"/> ดี (ร้อยละ ๖๐.๐๐ - ๖๙.๙๙) <input type="checkbox"/> ปานกลาง (ร้อยละ ๕๐.๐๐ - ๕๙.๙๙) <input type="checkbox"/> กำลังพัฒนา (น้อยกว่าร้อยละ ๕๐.๐๐)			

ประเด็นการประเมินที่ ๔ ด้านการนำนโยบายสู่การปฏิบัติ			
ข้อการประเมิน	ค่าน้ำหนัก	ค่าคะแนน	คะแนนที่ได้ (ค่าน้ำหนักxค่าคะแนน)
๔.๑ การจัดการอาชีวศึกษาระบบทวิภาคี	๖	๕	๓๐
ผลรวมคะแนนที่ได้			๓๐
ร้อยละของคะแนน ประเด็นการประเมินที่ ๔ = (ผลรวมคะแนนที่ได้ X ๑๐๐) / ๓๐			๑๐๐.๐๐
ระดับคุณภาพการศึกษาของสถานศึกษา ประเด็นการประเมินที่ ๔ ด้านการนำนโยบายสู่การปฏิบัติ			
<input checked="" type="checkbox"/> ยอดเยี่ยม (ร้อยละ ๘๐ ขึ้นไป) <input type="checkbox"/> ดีเลิศ (ร้อยละ ๗๐.๐๐ - ๗๙.๙๙) <input type="checkbox"/> ดี (ร้อยละ ๖๐.๐๐ - ๖๙.๙๙) <input type="checkbox"/> ปานกลาง (ร้อยละ ๕๐.๐๐ - ๕๙.๙๙) <input type="checkbox"/> กำลังพัฒนา (น้อยกว่าร้อยละ ๕๐.๐๐)			

๕.๓ มาตรฐานที่ ๓ การสร้างสังคมแห่งการเรียนรู้

ตารางที่ ๓ ผลการประเมินคุณภาพการศึกษาของสถานศึกษาตามมาตรฐานที่ ๓ ในแต่ละประเด็นการประเมิน

ประเด็นการประเมินที่ ๑ ด้านความร่วมมือในการสร้างสังคมแห่งการเรียนรู้			
ข้อการประเมิน	ค่าน้ำหนัก	ค่าคะแนน	คะแนนที่ได้ (ค่าน้ำหนักxค่าคะแนน)
๑.๑ การบริหารสถานศึกษาแบบมีส่วนร่วม	๕	๕	๒๕
๑.๒ การระดมทรัพยากรเพื่อการจัดการเรียนการสอน	๒	๓	๖
๑.๓ การบริการชุมชนและจิตอาสา	๒	๕	๑๐
ผลรวมคะแนนที่ได้			๔๑
ร้อยละของคะแนน ประเด็นการประเมินที่ ๑ = (ผลรวมคะแนนที่ได้ X ๑๐๐) / ๔๕			๙๑.๑๑
ระดับคุณภาพการศึกษาของสถานศึกษา ประเด็นการประเมินที่ ๑ ด้านความร่วมมือในการสร้างสังคมแห่งการเรียนรู้			
<input checked="" type="checkbox"/> ยอดเยี่ยม (ร้อยละ ๘๐ ขึ้นไป) <input type="checkbox"/> ดีเลิศ (ร้อยละ ๗๐.๐๐ - ๗๙.๙๙) <input type="checkbox"/> ดี (ร้อยละ ๖๐.๐๐ - ๖๙.๙๙) <input type="checkbox"/> ปานกลาง (ร้อยละ ๕๐.๐๐ - ๕๙.๙๙) <input type="checkbox"/> กำลังพัฒนา (น้อยกว่าร้อยละ ๕๐.๐๐)			

ประเด็นการประเมินที่ ๒ ด้านนวัตกรรม สิ่งประดิษฐ์ งานสร้างสรรค์ งานวิจัย			
ข้อการประเมิน	ค่าน้ำหนัก	ค่าคะแนน	คะแนนที่ได้ (ค่าน้ำหนักxค่าคะแนน)
๒.๑ ผลงานของผู้เรียนด้านนวัตกรรม สิ่งประดิษฐ์ งานสร้างสรรค์ หรืองานวิจัย	๓	๑	๓
ผลรวมคะแนนที่ได้			๓
ร้อยละของคะแนน ประเด็นการประเมินที่ ๒ = (ผลรวมคะแนนที่ได้ X ๑๐๐) / ๑๕			๒๐.๐๐
ระดับคุณภาพการศึกษาของสถานศึกษา ประเด็นการประเมินที่ ๒ ด้านนวัตกรรม สิ่งประดิษฐ์ งานสร้างสรรค์ งานวิจัย			
<input type="checkbox"/> ยอดเยี่ยม (ร้อยละ ๘๐ ขึ้นไป) <input type="checkbox"/> ดีเลิศ (ร้อยละ ๗๐.๐๐ - ๗๙.๙๙) <input type="checkbox"/> ดี (ร้อยละ ๖๐.๐๐ - ๖๙.๙๙) <input type="checkbox"/> ปานกลาง (ร้อยละ ๕๐.๐๐ - ๕๙.๙๙) <input checked="" type="checkbox"/> กำลังพัฒนา (น้อยกว่าร้อยละ ๕๐.๐๐)			

๕.๔ สรุปผลการประเมินคุณภาพการศึกษาของสถานศึกษาโดยภาพรวม

ตารางที่ ๔ สรุปผลการประเมินคุณภาพการศึกษาของสถานศึกษาโดยภาพรวม

ผลการประเมินคุณภาพการศึกษาของสถานศึกษา ตามมาตรฐานการอาชีวศึกษา พ.ศ.๒๕๖๑	ร้อยละ
มาตรฐานที่ ๑ คุณลักษณะของผู้สำเร็จการศึกษาอาชีวศึกษาที่พึงประสงค์	๙๐.๙๑
ประเด็นที่ ๑.๑ ด้านความรู้	๑๐๐
ประเด็นที่ ๑.๒ ด้านทักษะและการประยุกต์ใช้	๕๒
ประเด็นที่ ๑.๓ ด้านคุณธรรม จริยธรรม และคุณลักษณะที่พึงประสงค์	๙๑.๕๘
มาตรฐานที่ ๒ การจัดการอาชีวศึกษา	๘๗.๓๒
ประเด็นที่ ๒.๑ ด้านหลักสูตรอาชีวศึกษา	๖๔
ประเด็นที่ ๒.๒ ด้านการจัดการเรียนการสอนอาชีวศึกษา	๙๒.๙๔
ประเด็นที่ ๒.๓ ด้านการบริหารจัดการ	๘๓.๐๘
ประเด็นที่ ๒.๔ ด้านการนำนโยบายสู่การปฏิบัติ	๑๐๐
มาตรฐานที่ ๓ การสร้างสังคมแห่งการเรียนรู้	๗๓.๓๓
ประเด็นที่ ๓.๑ ด้านความร่วมมือในการสร้างสังคมแห่งการเรียนรู้	๙๑.๑๑
ประเด็นที่ ๓.๒ ด้านนวัตกรรม สิ่งประดิษฐ์ งานสร้างสรรค์ งานวิจัย	๒๐
สรุปผลการประเมินคุณภาพการศึกษาของสถานศึกษา	๘๗.๒๒
ระดับคุณภาพการศึกษาของสถานศึกษา	
<input checked="" type="checkbox"/> ยอดเยี่ยม (ร้อยละ ๘๐ ขึ้นไป) <input type="checkbox"/> ดีเลิศ (ร้อยละ ๗๐.๐๐ - ๗๙.๙๙) <input type="checkbox"/> ดี (ร้อยละ ๖๐.๐๐ - ๖๙.๙๙) <input type="checkbox"/> ปานกลาง (ร้อยละ ๕๐.๐๐ - ๕๙.๙๙) <input type="checkbox"/> กำลังพัฒนา (น้อยกว่าร้อยละ ๕๐.๐๐)	

## ส่วนที่ ๖

ผลการประเมินคุณภาพการศึกษาของสถานศึกษาตามบริบทของสถานศึกษาที่กำหนดเพิ่มเติม

---

สถานศึกษารายงานการประเมินผลและการติดตามตรวจสอบคุณภาพตามมาตรฐานการศึกษา  
ของสถานศึกษาที่กำหนดเพิ่มเติม ในแต่ละมาตรฐานและประเด็นการประเมิน ดังนี้

## ส่วนที่ ๗

### แผนพัฒนาการจัดการศึกษาของสถานศึกษา

ให้สถานศึกษานำผลการประเมินและการติดตามตรวจสอบคุณภาพการศึกษาของสถานศึกษา มาศึกษา วิเคราะห์เพื่อกำหนดแผนพัฒนาระดับคุณภาพการจัดการศึกษาของสถานศึกษาให้เพิ่มขึ้น โดยมีเป้าหมายในการพัฒนาคุณภาพสถานศึกษาให้อยู่ในระดับคุณภาพ “ยอดเยี่ยม” รายละเอียดดังนี้

มาตรฐานและประเด็นการประเมิน	แผนพัฒนาเพื่อยกระดับคุณภาพการจัดการศึกษาของสถานศึกษา (แผนงาน โครงการ กิจกรรม)
<b>มาตรฐานที่ ๑ คุณลักษณะของผู้สำเร็จการศึกษาอาชีวศึกษาที่พึงประสงค์</b>	
๑.๑ ด้านความรู้	๑. ผู้สำเร็จการศึกษาวិทยาลัยเทคโนโลยีและการจัดการป่ง มีความรู้ตามมาตรฐานวิชาชีพที่เกี่ยวข้องกับสาขาวิชาที่เรียน หรือทำงาน โดยเน้นความรู้เชิงทฤษฎี ควบคู่กับการลงมือปฏิบัติจริง ตามมาตรฐานคุณวุฒิอาชีวศึกษาแต่ละระดับ
๑.๒ ด้านทักษะและการประยุกต์ใช้	๑. ผู้สำเร็จการศึกษาวิทยาลัยเทคโนโลยีและการจัดการป่ง มีทักษะที่จำเป็นในศตวรรษที่ ๒๑ ทักษะวิชาชีพ และทักษะชีวิตเป็นไปตามมาตรฐานคุณวุฒิอาชีวศึกษาแต่ละระดับ การศึกษา สามารถประยุกต์ใช้ในการปฏิบัติงาน และการดำรงชีวิตอยู่ร่วมกับผู้อื่นได้อย่างมีความสุขตามปรัชญา ของเศรษฐกิจพอเพียง และมีสุขภาพที่ดี
๑.๓ ด้านคุณธรรม จริยธรรม และคุณลักษณะที่พึงประสงค์	๑. ผู้สำเร็จการศึกษาวิทยาลัยเทคโนโลยีและการจัดการป่ง มีคุณธรรม จริยธรรม จรรยาบรรณ วิชาชีพ เจตคติ และกิจนิสัยที่ดี ภูมิใจ และรักษาเอกลักษณ์ของชาติไทย เคารพกฎหมาย เคารพสิทธิ ของผู้อื่น มีความรับผิดชอบตามบทบาทหน้าที่ของตนเองตามระบบประชาธิปไตยอันมี พระมหากษัตริย์ทรงเป็นประมุข มีจิตสาธารณะ และมีจิตสำนึก รักสิ่งแวดลอม



มาตรฐานและประเด็นการประเมิน	แผนพัฒนาเพื่อยกระดับคุณภาพการจัดการศึกษาของสถานศึกษา (แผนงาน โครงการ กิจกรรม)
<b>มาตรฐานที่ ๒ การจัดการอาชีวศึกษา</b>	
๒.๑ ด้านหลักสูตรอาชีวศึกษา	๑. วิทยาลัยเทคโนโลยีและการจัดการป่ง ใช้หลักสูตรฐานสมรรถนะที่สอดคล้องกับความต้องการ ของผู้เรียน ชุมชน สถานประกอบการ และตลาดแรงงาน มีการปรับปรุงวิชาเดิม หรือ กำหนดรายวิชาใหม่ หรือกลุ่มวิชาเพิ่มเติมให้ทันต่อการเปลี่ยนแปลงของเทคโนโลยีและความต้องการตลาดแรงงาน โดยความร่วมมือกับสถานประกอบการหรือหน่วยงานที่เกี่ยวข้อง
๒.๒ ด้านการจัดการเรียนการสอนอาชีวศึกษา	๑. วิทยาลัยเทคโนโลยีและการจัดการป่ง มีครูที่มีคุณวุฒิทางการศึกษา และมีจำนวนตามเกณฑ์ที่กำหนด ได้รับการพัฒนาอย่างเป็นระบบต่อเนื่อง เพื่อเป็นผู้พร้อมทั้งด้านคุณธรรม จริยธรรมและความเข้มแข็งทางวิชาการและวิชาชีพ การจัดการเรียนการสอนที่เน้นผู้เรียนเป็นสำคัญ ตอบสนองความต้องการของผู้เรียน ทั้ง วัยเรียนและวัยทำงาน ตามหลักสูตร มาตรฐานคุณวุฒิอาชีวศึกษาแต่ละระดับ การศึกษา ตามระเบียบหรือ ข้อบังคับเกี่ยวกับการจัดการศึกษาและการประเมินผลการเรียน ของแต่ละหลักสูตร ส่งเสริม สนับสนุน กำกับดูแลให้ครูจัดการเรียนการสอนรายวิชาให้ถูกต้อง ครบถ้วน สมบูรณ์
๒.๓ ด้านการบริหารจัดการ	๑. วิทยาลัยเทคโนโลยีและการจัดการป่ง บริหารจัดการบุคลากร สภาพแวดล้อม ภูมิทัศน์ อาคาร สถานที่ ห้องเรียน ห้องปฏิบัติการ โรงฝึกงาน ศูนย์วิทยบริการ สื่อ แหล่งเรียนรู้ เทคโนโลยีสารสนเทศ ครุภัณฑ์ โดยใช้งบประมาณของสถานศึกษาที่มีอยู่อย่างเต็มศักยภาพและมีประสิทธิภาพ

<p>มาตรฐานและประเด็นการประเมิน</p>	<p>แผนพัฒนาเพื่อยกระดับคุณภาพการจัดการศึกษา ของสถานศึกษา (แผนงาน โครงการ กิจกรรม)</p>
<p>๒.๔ ด้านการนำนโยบายสู่การปฏิบัติ</p>	<p>๑. วิทยาลัยเทคโนโลยีและการจัดการปง ที่กำกับ ดูแลสถานศึกษามอบหมาย โดยความร่วมมือ ของ ผู้บริหาร ครู บุคลากรทางการศึกษาและ ผู้เรียน ร่วมทั้งการช่วยเหลือ ส่งเสริม สนับสนุน จากผู้ปกครอง ชุมชน สถานประกอบการและ หน่วยงานที่เกี่ยวข้องทั้งภาครัฐและภาคเอกชน</p>
<p><b>มาตรฐานที่ 3 การสร้างสังคมแห่งการเรียนรู้</b></p>	
<p>๓.๑ ด้านความร่วมมือในการสร้างสังคมแห่ง การเรียนรู้</p>	<p>๑. วิทยาลัยเทคโนโลยีและการจัดการปง มีการสร้างความร่วมมือกับบุคคล ชุมชน องค์กร ต่างๆ และสนับสนุน พัฒนาศักยภาพ ศูนย์บ่มเพาะ เพื่อเป็นแหล่งเรียนรู้ให้นักเรียน ฝึกเป็นผู้ประกอบการ ทั้งในประเทศและ ต่างประเทศในการจัดการศึกษา การจัด ทรัพยากรทางการศึกษา กระบวนการเรียนรู้ การบริการ ทางวิชาการและวิชาชีพ โดยใช้ เทคโนโลยีที่เหมาะสม เพื่อพัฒนาผู้เรียนและ คนในชุมชนสู่สังคมแห่งการเรียนรู้</p>
<p>๓.๒ ด้านนวัตกรรม สิ่งประดิษฐ์ งาน สร้างสรรค์ งานวิจัย</p>	<p>๑. วิทยาลัยเทคโนโลยีและการจัดการปง ส่งเสริม สนับสนุนให้มีการจัดทำนวัตกรรม สิ่งประดิษฐ์ งานสร้างสรรค์ งานวิจัย โดยผู้บริหาร ครู บุคลากรทางการศึกษา ผู้เรียนหรือร่วมกับ บุคคล ชุมชน องค์กร ต่างๆ ที่สามารถนำไป ใช้ประโยชน์ได้ตามวัตถุประสงค์และเผยแพร่ สู่สาธารณชน</p>